

LUGLIO 2020



Indagine continua di Unioncamere

## LA DOMANDA DI LAVORO DELLE IMPRESE

Provincia di Lecco



UNIONCAMERE



# NOTA METODOLOGICA

I dati presentati nel volume derivano dalle rilevazioni mensili del Sistema Informativo Excelsior realizzate da Unioncamere in accordo con l'Agenzia Nazionale per le Politiche Attive del Lavoro. L'indagine, che è inserita nel Programma Statistico Nazionale (UCC-00007) tra quelle che prevedono l'obbligo di risposta, dal 2017 è svolta con cadenza mensile.

A vent'anni dalla sua nascita il Sistema Informativo Excelsior si conferma una delle fonti più utilizzate per seguire le dinamiche quali-quantitative della domanda di lavoro. Per sfruttarne al meglio le potenzialità, dal 2017, si è innovato sia sotto l'aspetto metodologico che organizzativo per fornire indicazioni tempestive a supporto delle Politiche attive del lavoro. A partire da maggio 2017, infatti, vengono realizzate indagini mensili sulle imprese adottando prioritariamente la tecnica di rilevazione CAWI (Computer Assisted Web Interviewing) e somministrando un questionario incentrato sui profili professionali e sui livelli di istruzione richiesti dalle imprese. La rete delle Camere di commercio e InfoCamere - società di informatica del sistema camerale - assicurano la specifica attività di supporto alle imprese intervistate.

La situazione determinatasi nei mesi di marzo-aprile a seguito dell'epidemia Covid-19 ha impedito nel medesimo periodo il consueto svolgimento delle indagini, che sono riprese con il riavvio delle attività produttive delle imprese. All'indagine che si è svolta nel periodo 25 maggio 2020 - 9 giugno 2020 hanno partecipato circa 53.500 imprese, campione rappresentativo delle imprese con dipendenti al 2020 dei diversi settori industriali e dei servizi. I risultati dell'indagine sono disponibili a livello nazionale, regionale e provinciale per i settori economici ottenuti dall'accorpamento di codici di attività economica della classificazione ATECO2007. La ripartizione delle entrate previste per "gruppo professionale" fa riferimento ad opportune aggregazioni dei codici della classificazione ISTAT CP2011.

In questa fase di particolari difficoltà, in aggiunta alle informazioni sui programmi di assunzione mensili e trimestrali delle imprese, il questionario è stato arricchito con una specifica sezione che ha l'obiettivo di monitorare la situazione del tessuto imprenditoriale a seguito dell'emergenza Covid-19. Le informazioni rilevate riguardano gli impatti prodotti dalla crisi sulle imprese e le valutazioni sulle prospettive di recupero, le strategie messe in campo per la ripresa a livello occupazionale e produttivo e la domanda di liquidità e finanziamenti, focalizzandosi sui comportamenti di imprese abitualmente presenti sui mercati esteri e di imprese più coinvolte nei processi di digitalizzazione.

*Le analisi del presente volume si focalizzano sulle principali caratteristiche delle entrate programmate nel mese di luglio 2020, con uno sguardo sulle tendenze occupazionali per il periodo luglio - settembre 2020.*

**Excelsior Informa** è realizzato da Unioncamere in collaborazione con ANPAL nell'ambito del Sistema Informativo Excelsior.

Per approfondimenti si consulti il sito: <https://excelsior.unioncamere.net> nel quale sono disponibili dati e analisi riferiti a tutte le regioni e a tutte le province.

*La riproduzione e/o diffusione parziale o totale delle tavole contenute nella presente pubblicazione è consentita esclusivamente con la citazione completa della fonte: Unioncamere-ANPAL, Sistema Informativo Excelsior.*

# INDICE TAVOLE

## SEZIONE A - QUALI SONO LE PROFESSIONI RICERCATE DALLE IMPRESE?

Tavola 1	lavoratori previsti in entrata per grande gruppo professionale
Tavola 2	lavoratori previsti in entrata per area aziendale di inserimento e gruppo professionale
Tavola 3	lavoratori previsti in entrata per gruppo professionale secondo la classe di età
Tavola 4	lavoratori previsti in entrata per gruppo professionale secondo la difficoltà di reperimento e l'esperienza richiesta
Tavola 5	competenze richieste ai lavoratori previsti in entrata per gruppo professionale
Tavola 6	lavoratori previsti in entrata per gruppo professionale secondo il livello di istruzione
Tavola 7	i titoli di studio richiesti dalle imprese secondo la difficoltà di reperimento e l'esperienza richiesta

## SEZIONE B - LAVORO IN PROVINCIA: LE TENDENZE SETTORIALI

Tavola 8	lavoratori previsti in entrata dalle imprese nel mese di luglio 2020, e nel trimestre luglio - settembre 2020
Tavola 9	lavoratori previsti in entrata per settore di attività secondo la tipologia contrattuale

## APPENDICE - Analisi dei dati relativi all'impatto sulle imprese dell'emergenza sanitaria Covid-19

SEZIONE A

***QUALI SONO LE PROFESSIONI  
RICERCATE DALLE IMPRESE?***

*Luglio 2020*

**Tavola 1****LAVORATORI PREVISTI IN ENTRATA PER GRANDE GRUPPO PROFESSIONALE**

Lecco

Luglio 2020

	Entrate previste nel periodo	
	(v.a.)	(%)
<b>TOTALE</b>	<b>930</b>	<b>100,0</b>
<b>Dirigenti, professioni con elevata specializzazione e tecnici</b>	<b>160</b>	<b>17,7</b>
1 Dirigenti	--	--
2 Professioni intellettuali, scientifiche e con elevata specializzazione	40	3,8
3 Professioni tecniche	130	13,8
<b>Impiegati, professioni commerciali e nei servizi</b>	<b>350</b>	<b>37,6</b>
4 Impiegati	50	5,8
5 Professioni qualificate nelle attività commerciali e nei servizi	290	31,7
<b>Operai specializzati e conduttori di impianti e macchine</b>	<b>290</b>	<b>31,5</b>
6 Operai specializzati	140	15,0
7 Conduttori di impianti e operai di macchinari fissi e mobili	150	16,5
<b>Professioni non qualificate</b>	<b>120</b>	<b>13,2</b>

Valori assoluti sono arrotondati alle decine. I totali possono non coincidere con la somma dei singoli valori.

Il segno (--) indica un valore statisticamente non significativo. I totali comprendono comunque i dati non esposti.

Fonte: Unioncamere - ANPAL, Sistema Informativo Excelsior, 2020

**Tavola 2****LAVORATORI PREVISTI IN ENTRATA PER AREA AZIENDALE DI INSERIMENTO E GRUPPO PROFESSIONALE**

Lecco

Luglio 2020

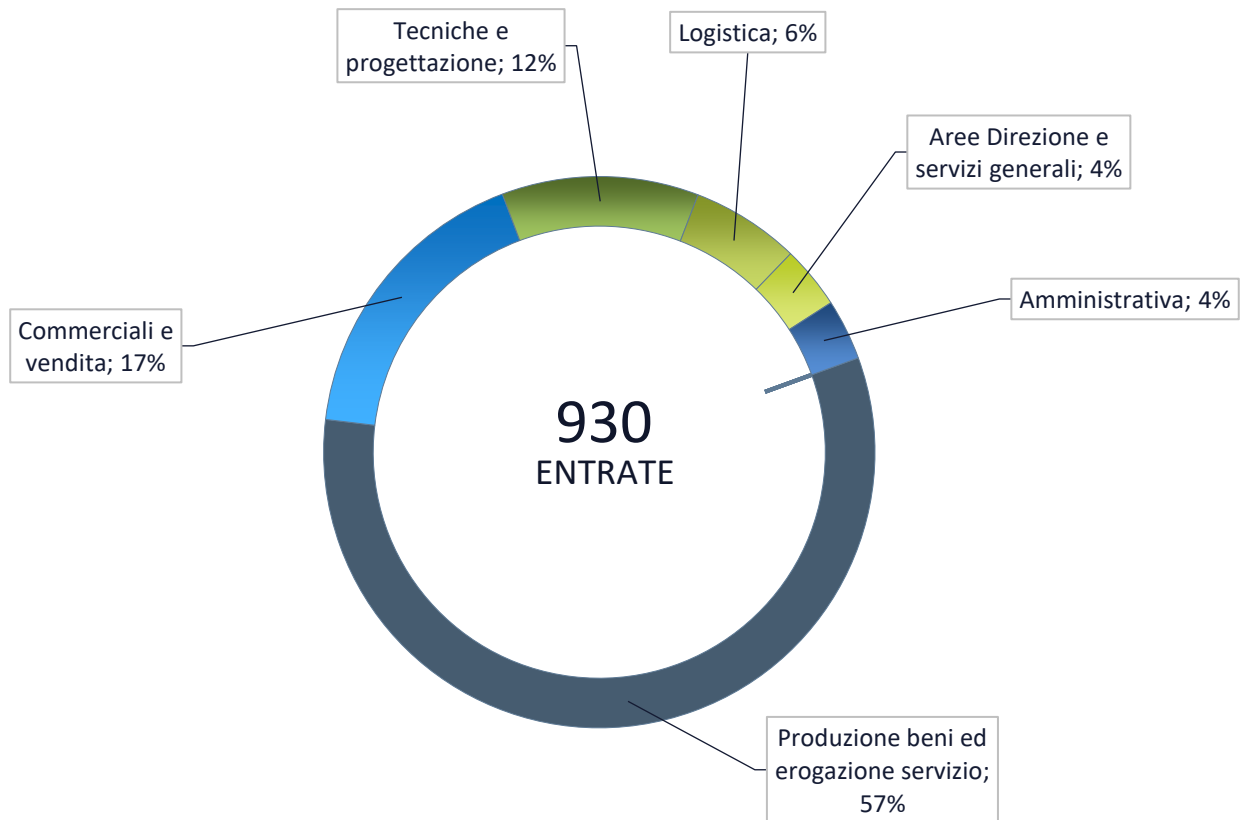
	Entrate previste (v.a.)	di cui (%):		
		Professioni specializzate e tecnici (*)	Impiegati, professioni commerciali e nei servizi	Operai specializzati, conduttori di impianti e macchine e professioni non qualificate
<b>TOTALE</b>	<b>930</b>	<b>160</b>	<b>350</b>	<b>410</b>
	100,0	17,7	37,6	44,7
<b>Area produzione di beni ed erogazione servizio</b>	<b>530</b>	<b>8,1</b>	<b>37,8</b>	<b>54,1</b>
<b>Area direzione e servizi generali</b>	<b>30</b>	--	--	-
Direzione generale, personale e organizzazione risorse umane	--	--	--	-
Segreteria, staff e servizi generali	20	-	--	-
Sistemi informativi	--	--	-	-
<b>Area amministrativa, finanziaria, legale e controllo di gestione</b>	<b>30</b>	--	--	-
<b>Area commerciale e della vendita</b>	<b>160</b>	<b>38,5</b>	<b>61,5</b>	-
Vendita	110	--	78,5	-
Marketing, commerciale, comunicazione e pubbliche relazioni	30	--	--	-
Assistenza clienti	20	--	--	-
<b>Aree tecniche e della progettazione</b>	<b>110</b>	<b>29,9</b>	--	<b>68,2</b>
Progettazione e ricerca e sviluppo	30	--	-	-
Installazione e manutenzione	70	--	-	97,1
Certificazione e controllo di qualità, sicurezza e ambiente	--	--	--	--
<b>Area della logistica</b>	<b>60</b>	--	--	<b>89,8</b>
Acquisti e movimentazione interna merci	--	-	--	--
Trasporti e distribuzione	40	--	--	95,0

\* Compresi i Dirigenti.

Valori assoluti sono arrotondati alle decime. I totali possono non coincidere con la somma dei singoli valori.

Il segno (-) indica l'assenza di entrate nell'incrocio indicato. Il segno (--) indica un valore statisticamente non significativo. I totali comprendono comunque i dati non esposti.

### Entrate previste nel periodo per area funzionale di inserimento



Fonte: Unioncamere - ANPAL, Sistema Informativo Excelsior, 2020

### Tavola 3

#### LAVORATORI PREVISTI IN ENTRATA PER GRUPPO PROFESSIONALE SECONDO LA CLASSE DI ETÀ

Lecco

Luglio 2020

		Entrate previste (v.a.)	di cui (%): classe di età:	
			fino a 29 anni	indiffe- rente
Dirigenti, professioni con elevata specializzazione e tecnici	<b>TOTALE</b>	<b>930</b>	<b>35,7</b>	<b>25,3</b>
	Dirigenti e direttori	--	--	--
	Specialisti in scienze informatiche, fisiche e chimiche	--	--	--
	Progettisti, ingegneri e professioni assimilate	--	--	--
	Farmacisti, biologi e altri specialisti delle scienze della vita	--	--	--
	Medici e altri specialisti della salute	--	--	--
	Tecnici della sanità, dei servizi sociali e dell'istruzione	--	--	--
	Specialisti in scienze economiche e gestionali di impresa	--	--	--
	Tecnici amministrativi, finanziari e della gestione della produzione	20	18,2	4,5
	Tecnici delle vendite, del marketing e della distribuzione commerciale	50	6,0	20,0
	Specialisti in discipline artistiche e in scienze umane e sociali	--	--	--
	Specialisti della formazione e insegnanti	--	--	--
	Tecnici dei servizi alle persone	--	--	--
Tecnici in campo informatico, ingegneristico e della produzione	30	39,3	14,3	
Impiegati, professioni commerciali e nei servizi	Addetti accoglienza, informazione e assistenza della clientela	--	--	--
	Personale di amministrazione, di segreteria e dei servizi generali	40	24,3	18,9
	Addetti alla gestione dei magazzini, della logistica e degli acquisti	--	--	--
	Commessi e altro personale qualificato nella grande distribuzione	--	--	--
	Commessi e altro personale qualificato in negozi ed esercizi all'ingrosso	50	44,0	20,0
	Cuochi, camerieri e altre professioni dei servizi turistici	180	68,6	24,6
	Operatori dell'assistenza sociale, in istituzioni o domiciliari	20	13,6	27,3
	Operatori della cura estetica	30	39,3	35,7
	Professioni specifiche nei servizi di sicurezza, vigilanza e custodia	--	--	--
	Professioni specifiche degli altri servizi alle persone	--	--	--
Operai specializzati e conduttori di impianti e macchine	Operai specializzati nell'edilizia e nella manutenzione degli edifici	50	20,4	25,9
	Operai specializzati e conduttori di impianti nell'industria alimentare	--	--	--
	Operai specializzati e condutt. di impianti nelle ind. tessili, abbigl. calzature	--	--	--
	Operai nelle attività metalmeccaniche ed elettromeccaniche	110	42,0	30,4
	Operai nelle attività metalmeccaniche richiesti in altri settori	30	46,9	12,5
	Operai specializzati nelle industrie del legno e della carta	--	--	--
	Operai specializzati nelle industrie chimiche e della plastica	40	34,3	20,0
	Operai specializzati in altre attività industriali	--	--	--
	Conduttori di mezzi di trasporto	--	--	--
	Conduttori di macchinari mobili	--	--	--
Professioni non qualificate	Personale generico nelle costruzioni	--	--	--
	Personale non qualificato nella logistica, facchini e corrieri	20	13,6	9,1
	Personale non qualificato nelle attività commerciali e nei servizi	-	-	-
	Personale non qualificato nei servizi di pulizia e in altri servizi alle persone	100	7,4	42,1
	Personale non qualificato nelle attività industriali e assimilati	--	--	--

Valori assoluti sono arrotondati alle decime. I totali possono non coincidere con la somma dei singoli valori.

Il segno (-) indica l'assenza di entrate nell'incrocio indicato. Il segno (--) indica un valore statisticamente non significativo. I totali comprendono comunque i dati non esposti.

Fonte: Unioncamere - ANPAL, Sistema Informativo Excelsior, 2020



**Tavola 4**
**LAVORATORI PREVISTI IN ENTRATA PER GRUPPO PROFESSIONALE SECONDO LA DIFFICOLTÀ DI REPERIMENTO E L'ESPERIENZA RICHIESTA**
**Lecco**
**Luglio 2020**

		Entrate previste (v.a)	con difficoltà di reperimento (%)			con esperienza (%)	
			TOTALE (*)	di cui per:		professionale specifica nello stesso settore	
				manca di candidati	preparazione inadeguata		
	<b>TOTALE</b>	<b>930</b>	<b>38,0</b>	<b>13,8</b>	<b>15,1</b>	<b>19,4</b>	<b>41,1</b>
Dirigenti, professioni con elevata specializzazione e tecnici	Dirigenti e direttori	--	--	--	--	--	--
	Specialisti in scienze informatiche, fisiche e chimiche	--	--	--	--	--	--
	Progettisti, ingegneri e professioni assimilate	--	--	--	--	--	--
	Farmacisti, biologi e altri specialisti delle scienze della vita	--	--	--	--	--	--
	Medici e altri specialisti della salute	--	--	--	--	--	--
	Tecnici della sanità, dei servizi sociali e dell'istruzione	--	--	--	--	--	--
	Specialisti in scienze economiche e gestionali di impresa	--	--	--	--	--	--
	Tecnici amministrativi, finanziari e della gestione della produzione	20	45,5	18,2	27,3	45,5	40,9
	Tecnici delle vendite, del marketing e della distribuzione commerciale	50	50,0	26,0	14,0	18,0	52,0
	Specialisti in discipline artistiche e in scienze umane e sociali	--	--	--	--	--	--
	Specialisti della formazione e insegnanti	--	--	--	--	--	--
	Tecnici dei servizi alle persone	--	--	--	--	--	--
Tecnici in campo informatico, ingegneristico e della produzione	30	53,6	28,6	21,4	50,0	25,0	
Impiegati, professioni commerciali e nei servizi	Addetti accoglienza, informazione e assistenza della clientela	--	--	--	--	--	--
	Personale di amministrazione, di segreteria e dei servizi generali	40	10,8	0,0	5,4	29,7	24,3
	Addetti alla gestione dei magazzini, della logistica e degli acquisti	--	--	--	--	--	--
	Commessi e altro personale qualificato nella grande distribuzione	--	--	--	--	--	--
	Commessi e altro personale qualificato in negozi ed esercizi all'ingrosso	50	34,0	20,0	14,0	6,0	30,0
	Cuochi, camerieri e altre professioni dei servizi turistici	180	45,7	9,7	4,0	17,7	48,6
	Operatori dell'assistenza sociale, in istituzioni o domiciliari	20	31,8	18,2	13,6	45,5	36,4
	Operatori della cura estetica	30	46,4	10,7	35,7	28,6	50,0
	Professioni specifiche nei servizi di sicurezza, vigilanza e custodia	--	--	--	--	--	--
Professioni specifiche degli altri servizi alle persone	--	--	--	--	--	--	
Operai specializzati e conduttori di impianti e macchine	Operai specializzati nell'edilizia e nella manutenzione degli edifici	50	48,1	22,2	14,8	16,7	53,7
	Operai specializzati e conduttori di impianti nell'industria alimentare	--	--	--	--	--	--
	Operai specializzati e condutt. di impianti nelle ind. tessili, abbigl. calzature	--	--	--	--	--	--
	Operai nelle attività metalmeccaniche ed elettromeccaniche	110	56,3	17,9	38,4	16,1	47,3
	Operai nelle attività metalmeccaniche richiesti in altri settori	30	34,4	21,9	12,5	25,0	50,0
	Operai specializzati nelle industrie del legno e della carta	--	--	--	--	--	--
	Operai specializzati nelle industrie chimiche e della plastica	40	11,4	0,0	11,4	0,0	8,6
	Operai specializzati in altre attività industriali	--	--	--	--	--	--
	Conduttori di mezzi di trasporto	--	--	--	--	--	--
Conduttori di macchinari mobili	--	--	--	--	--	--	
Professioni non qualificate	Personale generico nelle costruzioni	--	--	--	--	--	--
	Personale non qualificato nella logistica, facchini e corrieri	20	40,9	22,7	4,5	9,1	22,7
	Personale non qualificato nelle attività commerciali e nei servizi	--	--	--	--	--	--
	Personale non qualificato nei servizi di pulizia e in altri servizi alle persone	100	14,7	4,2	4,2	5,3	28,4
	Personale non qualificato nelle attività industriali e assimilati	--	--	--	--	--	--

Valori assoluti sono arrotondati alle decine. I totali possono non coincidere con la somma dei singoli valori.

Il segno (-) indica l'assenza di entrate nell'incrocio indicato. Il segno (--) indica un valore statisticamente non significativo. I totali comprendono comunque i dati non esposti.

(\*) Il totale delle difficoltà di reperimento comprende anche la modalità residuale "altri motivi", non esposta nella tavola.

Fonte: Unioncamere - ANPAL, Sistema Informativo Excelsior, 2020

**Tavola 5**
**COMPETENZE RICHIESTE AI LAVORATORI PREVISTI IN ENTRATA PER GRUPPO PROFESSIONALE**
**Lecco**
**Luglio 2020**

		Entrate previste (v.a.)	di cui (%):	
			applicherà soluzioni creative e innovative	coordinerà altre persone
	<b>TOTALE</b>	<b>930</b>	<b>20,6</b>	<b>7,6</b>
Dirigenti, professioni con elevata specializzazione e tecnici	Dirigenti e direttori	--	--	--
	Specialisti in scienze informatiche, fisiche e chimiche	--	--	--
	Progettisti, ingegneri e professioni assimilate	--	--	--
	Farmacisti, biologi e altri specialisti delle scienze della vita	--	--	--
	Medici e altri specialisti della salute	--	--	--
	Tecnici della sanità, dei servizi sociali e dell'istruzione	--	--	--
	Specialisti in scienze economiche e gestionali di impresa	--	--	--
	Tecnici amministrativi, finanziari e della gestione della produzione	20	54,5	9,1
	Tecnici delle vendite, del marketing e della distribuzione commerciale	50	48,0	16,0
	Specialisti in discipline artistiche e in scienze umane e sociali	--	--	--
	Specialisti della formazione e insegnanti	--	--	--
	Tecnici dei servizi alle persone	--	--	--
	Tecnici in campo informatico, ingegneristico e della produzione	30	53,6	53,6
Impiegati, professioni commerciali e nei servizi	Addetti accoglienza, informazione e assistenza della clientela	--	--	--
	Personale di amministrazione, di segreteria e dei servizi generali	40	37,8	2,7
	Addetti alla gestione dei magazzini, della logistica e degli acquisti	--	--	--
	Commessi e altro personale qualificato nella grande distribuzione	--	--	--
	Commessi e altro personale qualificato in negozi ed esercizi all'ingrosso	50	8,0	6,0
	Cuochi, camerieri e altre professioni dei servizi turistici	180	9,1	6,3
	Operatori dell'assistenza sociale, in istituzioni o domiciliari	20	9,1	0,0
	Operatori della cura estetica	30	25,0	7,1
	Professioni specifiche nei servizi di sicurezza, vigilanza e custodia	--	--	--
	Professioni specifiche degli altri servizi alle persone	--	--	--
Operai specializzati e conduttori di impianti e macchine	Operai specializzati nell'edilizia e nella manutenzione degli edifici	50	13,0	11,1
	Operai specializzati e conduttori di impianti nell'industria alimentare	--	--	--
	Operai specializzati e condutt. di impianti nelle ind. tessili, abbigl. calzature	--	--	--
	Operai nelle attività metalmeccaniche ed elettromeccaniche	110	25,0	0,9
	Operai nelle attività metalmeccaniche richiesti in altri settori	30	12,5	9,4
	Operai specializzati nelle industrie del legno e della carta	--	--	--
	Operai specializzati nelle industrie chimiche e della plastica	40	0,0	5,7
	Operai specializzati in altre attività industriali	--	--	--
	Conduttori di mezzi di trasporto	--	--	--
	Conduttori di macchinari mobili	--	--	--
Professioni non qualificate	Personale generico nelle costruzioni	--	--	--
	Personale non qualificato nella logistica, facchini e corrieri	20	0,0	0,0
	Personale non qualificato nelle attività commerciali e nei servizi	--	--	--
	Personale non qualificato nei servizi di pulizia e in altri servizi alle persone	100	1,1	1,1
	Personale non qualificato nelle attività industriali e assimilati	--	--	--

Valori assoluti sono arrotondati alle decime. I totali possono non coincidere con la somma dei singoli valori.

Il segno (-) indica l'assenza di entrate nell'incrocio indicato. Il segno (--) indica un valore statisticamente non significativo. I totali comprendono comunque i dati non esposti.

## Tavola 6

### LAVORATORI PREVISTI IN ENTRATA PER GRUPPO PROFESSIONALE SECONDO IL LIVELLO DI ISTRUZIONE

Lecco

Luglio 2020

		Entrate previste (v.a.)	di cui (%):			
			laurea	diploma	qualifica profes.	scuola dell'obbligo
Dirigenti, professioni con elevata specializzazione e tecnici	<b>TOTALE</b>	<b>930</b>	<b>10,7</b>	<b>29,4</b>	<b>27,5</b>	<b>32,4</b>
	Dirigenti e direttori	--	--	--	--	--
	Specialisti in scienze informatiche, fisiche e chimiche	--	--	--	--	--
	Progettisti, ingegneri e professioni assimilate	--	--	--	--	--
	Farmacisti, biologi e altri specialisti delle scienze della vita	--	--	--	--	--
	Medici e altri specialisti della salute	--	--	--	--	--
	Tecnici della sanità, dei servizi sociali e dell'istruzione	--	--	--	--	--
	Specialisti in scienze economiche e gestionali di impresa	--	--	--	--	--
	Tecnici amministrativi, finanziari e della gestione della produzione	20	40,9	59,1	0,0	0,0
	Tecnici delle vendite, del marketing e della distribuzione commerciale	50	36,0	58,0	6,0	0,0
	Specialisti in discipline artistiche e in scienze umane e sociali	--	--	--	--	--
	Specialisti della formazione e insegnanti	--	--	--	--	--
	Tecnici dei servizi alle persone	--	--	--	--	--
Tecnici in campo informatico, ingegneristico e della produzione	30	53,6	46,4	0,0	0,0	
Impiegati, professioni commerciali e nei servizi	Addetti accoglienza, informazione e assistenza della clientela	--	--	--	--	--
	Personale di amministrazione, di segreteria e dei servizi generali	40	5,4	91,9	2,7	0,0
	Addetti alla gestione dei magazzini, della logistica e degli acquisti	--	--	--	--	--
	Commessi e altro personale qualificato nella grande distribuzione	--	--	--	--	--
	Commessi e altro personale qualificato in negozi ed esercizi all'ingrosso	50	0,0	38,0	12,0	50,0
	Cuochi, camerieri e altre professioni dei servizi turistici	180	0,0	14,3	57,1	28,6
	Operatori dell'assistenza sociale, in istituzioni o domiciliari	20	0,0	100,0	0,0	0,0
	Operatori della cura estetica	30	0,0	0,0	89,3	10,7
	Professioni specifiche nei servizi di sicurezza, vigilanza e custodia	--	--	--	--	--
Professioni specifiche degli altri servizi alle persone	--	--	--	--	--	
Operai specializzati e conduttori di impianti e macchine	Operai specializzati nell'edilizia e nella manutenzione degli edifici	50	0,0	13,0	57,4	29,6
	Operai specializzati e conduttori di impianti nell'industria alimentare	--	--	--	--	--
	Operai specializzati e condutt. di impianti nelle ind. tessili, abbigl. calzature	--	--	--	--	--
	Operai nelle attività metalmeccaniche ed elettromeccaniche	110	0,0	27,7	30,4	42,0
	Operai nelle attività metalmeccaniche richiesti in altri settori	30	0,0	28,1	65,6	6,3
	Operai specializzati nelle industrie del legno e della carta	--	--	--	--	--
	Operai specializzati nelle industrie chimiche e della plastica	40	0,0	11,4	11,4	77,1
	Operai specializzati in altre attività industriali	--	--	--	--	--
	Conduttori di mezzi di trasporto	--	--	--	--	--
Conduttori di macchinari mobili	--	--	--	--	--	
Professioni non qualificate	Personale generico nelle costruzioni	--	--	--	--	--
	Personale non qualificato nella logistica, facchini e corrieri	20	0,0	27,3	18,2	54,5
	Personale non qualificato nelle attività commerciali e nei servizi	-	-	-	-	-
	Personale non qualificato nei servizi di pulizia e in altri servizi alle persone	100	0,0	9,5	12,6	77,9
	Personale non qualificato nelle attività industriali e assimilati	--	--	--	--	--

Valori assoluti sono arrotondati alle decime. I totali possono non coincidere con la somma dei singoli valori.

Il segno (-) indica l'assenza di entrate nell'incrocio indicato. Il segno (--) indica un valore statisticamente non significativo. I totali comprendono comunque i dati non esposti.

Fonte: Unioncamere - ANPAL, Sistema Informativo Excelsior, 2020

**Tavola 7**I TITOLI DI STUDIO RICHIESTI DALLE IMPRESE SECONDO LA DIFFICOLTÀ DI REPERIMENTO E L'ESPERIENZA RICHIESTA

Lecco

Luglio 2020

	Entrate previste (v.a.)	di cui con (%)				
		difficoltà di reperimento			esperienza	
		Totale	per mancanza di candidati	per preparazione inadeguata	nella professione	nel settore
<b>TOTALE</b>	<b>930</b>	<b>38,0</b>	<b>13,8</b>	<b>15,1</b>	<b>19,4</b>	<b>41,1</b>
<b>Livello universitario</b>	<b>100</b>	<b>43,4</b>	<b>27,3</b>	<b>12,1</b>	<b>57,6</b>	<b>30,3</b>
Altri indirizzi	100	43,4	27,3	12,1	57,6	30,3
<b>Livello secondario e post-secondario</b>	<b>270</b>	<b>34,6</b>	<b>13,6</b>	<b>16,9</b>	<b>18,0</b>	<b>43,8</b>
Tecnologico (ex istituto tecnico industriale)	80	46,8	27,8	16,5	17,7	41,8
Tecnico-economico/turistico (ex ragioneria)	70	15,2	3,0	9,1	22,7	33,3
Professionale - servizi/turismo	50	42,2	8,9	17,8	2,2	37,8
Professionale - assistenza/sanità	30	27,6	17,2	10,3	34,5	51,7
Altri indirizzi	50	37,7	7,5	30,2	17,0	60,4
<b>Qualifica di formazione o diploma professionale</b>	<b>260</b>	<b>49,8</b>	<b>12,2</b>	<b>17,6</b>	<b>24,7</b>	<b>44,3</b>
Indirizzo commerciale turismo/servizi	150	52,1	11,0	11,6	28,8	48,6
Indirizzo industriale	90	43,5	14,1	27,1	17,6	38,8
Altri indirizzi	20	58,3	12,5	20,8	25,0	37,5
<b>Scuola dell'obbligo</b>	<b>300</b>	<b>29,3</b>	<b>11,0</b>	<b>12,3</b>	<b>3,7</b>	<b>39,7</b>

Valori assoluti sono arrotondati alle decine. I totali possono non coincidere con la somma dei singoli valori.

Il segno (-) indica l'assenza di entrate nell'incrocio indicato. Il segno (--) indica un valore statisticamente non significativo. I totali comprendono comunque i dati non esposti.

Fonte: Unioncamere - ANPAL, Sistema Informativo Excelsior, 2020

SEZIONE B

***LAVORO IN PROVINCIA:  
LE TENDENZE SETTORIALI***

**Tavola 8**

LAVORATORI PREVISTI IN ENTRATA DALLE IMPRESE NEL MESE DI LUGLIO 2020, E NEL TRIMESTRE LUGLIO - SETTEMBRE 2020

Lecco

	Entrate previste			
	Luglio 2020		Totale lug - set 2020	
	(v.a.)	distr. X 1000	(v.a.)	distr. X 1000
<b>TOTALE</b>	<b>930</b>	<b>1.000,0</b>	<b>2.410</b>	<b>1.000,0</b>
<b>INDUSTRIA</b>	<b>360</b>	<b>393,1</b>	<b>950</b>	<b>393,9</b>
Industria manifatturiera e Public utilities	300	325,1	790	329,9
Costruzioni	60	68,0	150	64,0
<b>SERVIZI</b>	<b>560</b>	<b>606,9</b>	<b>1.460</b>	<b>606,1</b>
Commercio	100	109,1	260	107,6
Servizi di alloggio e ristorazione; servizi turistici	180	193,3	260	107,6
Servizi alle imprese	150	157,7	360	149,6
Servizi alle persone	140	146,9	580	241,4
<b>CLASSE DIMENSIONALE</b>				
1-49 dipendenti	620	672,8	1.570	653,1
50-249 dipendenti	170	185,7	510	211,9
250 dipendenti e oltre	130	141,5	330	135,0

Valori assoluti sono arrotondati alle decine. I totali possono non coincidere con la somma dei singoli valori.

Il segno (-) indica l'assenza di entrate nell'incrocio indicato. Il segno (--) indica un valore statisticamente non significativo. I totali comprendono comunque i dati non esposti.

Fonte: Unioncamere - ANPAL, Sistema Informativo Excelsior, 2020

## Tavola 9

### LAVORATORI PREVISTI IN ENTRATA PER SETTORE DI ATTIVITÀ SECONDO LA TIPOLOGIA CONTRATTUALE

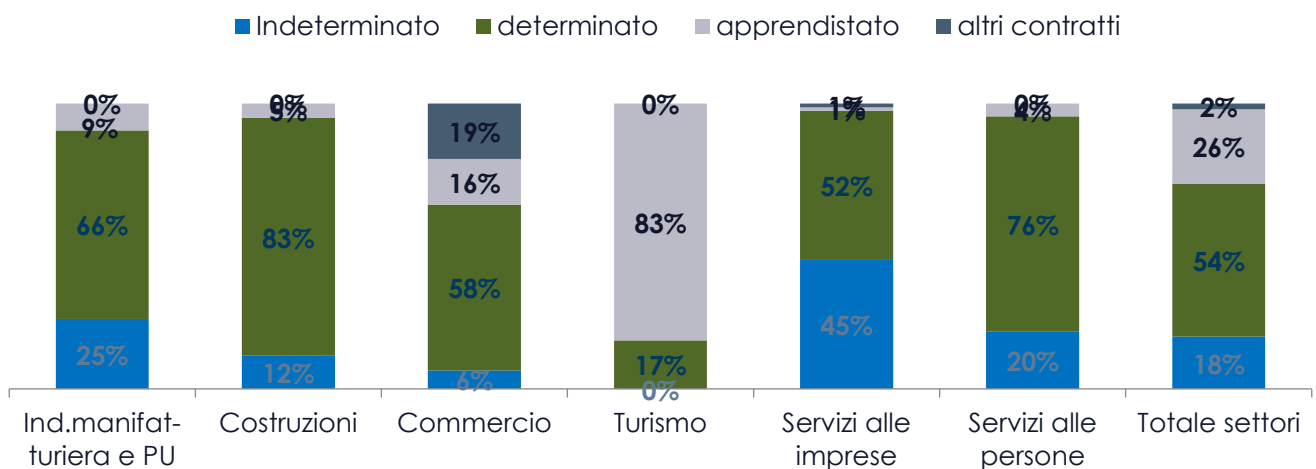
Lecco

Luglio 2020

	Entrate previste (v.a.)	di cui:			
		personale dipendente	lavoratori somministrati	collaboratori	altri lavoratori non alle dipendenze
<b>TOTALE</b>	<b>930</b>	82,3	13,0	1,0	3,8
<b>INDUSTRIA</b>	<b>360</b>	71,4	25,8	--	--
Ind.manifatturiera e Public Utilities	300	69,1	30,2	--	-
Costruzioni	60	82,5	--	--	--
<b>SERVIZI</b>	<b>560</b>	89,3	4,6	1,1	5,0
Commercio	100	77,2	--	--	--
Turismo	180	98,3	--	-	-
Servizi alle imprese	150	89,0	--	--	--
Servizi alle persone	140	86,8	--	-	--
<b>CLASSE DIMENSIONALE</b>					
1-49 dipendenti	620	84,3	9,5	1,3	5,0
50-249 dipendenti	170	75,6	22,7	--	--
250 dipendenti e oltre	130	81,7	16,8	-	--

I valori assoluti sono arrotondati alle decine. A causa di questi arrotondamenti, i totali possono non coincidere con la somma dei singoli valori. Il segno (-) indica l'assenza di imprese nell'incrocio indicato. Il segno (-- ) indica un valore statisticamente non significativo. I totali comprendono comunque i dati non esposti.

#### ENTRATE DI PERSONALE DIPENDENTE PER SETTORE DI ATTIVITÀ E TIPOLOGIA CONTRATTUALE



Fonte: Unioncamere - ANPAL, Sistema Informativo Excelsior, 2020

# **APPENDICE**

Analisi dei dati relativi all'impatto  
sulle imprese dell'emergenza  
sanitaria Covid-19



# Indice delle tavole



## SEZIONE A Impatto sulle imprese e sull'occupazione dell'emergenza Covid-19

Tavola 1 - Situazione dell'impresa a seguito dell'emergenza sanitaria COVID-19\* e delle disposizioni normative di lockdown, per settore, ripartizione territoriale e classe dimensionale (quote % sul totale imprese)

Graph 1 - Situazione dell'impresa a seguito dell'emergenza sanitaria COVID-19\* e delle disposizioni normative di lockdown, per settore, ripartizione territoriale e classe dimensionale (quote % sul totale imprese)

Tavola 2 - Periodo previsto dalle imprese, secondo le aspettative e conoscenze del mercato di riferimento, entro il quale l'attività potrà riprendere a livelli accettabili, per settore, ripartizione territoriale e classe dimensionale (quote % sulle Imprese ancora in fase di recupero)

Graph 2 - Periodo previsto dalle imprese, secondo le aspettative e conoscenze del mercato di riferimento, entro il quale l'attività potrà riprendere a livelli accettabili, per settore, ripartizione territoriale e classe dimensionale (quote % sulle Imprese ancora in fase di recupero)

Tavola 3a - Azioni conseguenti alle disposizioni di lockdown attivate dalle imprese che prevedono di proseguire l'attività rivolte alla gestione del personale, per settore, ripartizione territoriale e classe dimensionale (quote % sulle Imprese che hanno adottato azioni rivolte alla gestione del personale)

Tavola 3b - Azioni conseguenti alle disposizioni di lockdown attivate dalle imprese che prevedono di proseguire l'attività rivolte alla gestione del personale, per settore, ripartizione territoriale e classe dimensionale (quote % sulle Imprese che hanno adottato azioni rivolte alla gestione del personale)

Tavola 3c - Personale coinvolto nelle azioni conseguenti alle disposizioni di lockdown attivate dalle imprese che prevedono di proseguire l'attività rivolte alla gestione del personale, per settore (quote % sui lavoratori coinvolti)

Tavola 4 - Imprese che prevedono di proseguire l'attività a seguito dell'emergenza sanitaria COVID-19 e previsioni di andamento occupazionale nel 1° semestre 2020 rispetto allo stesso periodo dell'anno precedente, per settore, ripartizione territoriale e classe dimensionale (quote % sulle imprese in attività)

Tavola 5 - Cause determinanti che hanno portato o fanno ipotizzare una diminuzione dell'occupazione in seguito alla crisi, per settore, ripartizione territoriale e classe dimensionale (quote % sulle Imprese con andamento occupazionale in diminuzione)

Tavola 6a - Fattori che hanno consentito di fronteggiare la crisi, per settore, ripartizione territoriale e classe dimensionale (quote % sulle imprese con andamento occupazionale stazionario o in aumento)

Tavola 6b - Fattori che hanno consentito di fronteggiare la crisi, per settore, ripartizione territoriale e classe dimensionale (quote % sulle imprese con andamento occupazionale stazionario o in aumento)

## SEZIONE B Strategie adottate e azioni che intraprenderanno le imprese a fronte dell'emergenza Covid-19

Tavola 7 - Imprese in attività e imprese che adotteranno azioni nel post-covid per fronteggiare la crisi, per settore, ripartizione territoriale e classe dimensionale (quote % sulle imprese in attività)

Tavola 8a -Azioni prioritarie che le imprese adotteranno nel post-covid per fronteggiare la crisi, per settore, ripartizione territoriale e classe dimensionale (quote % sulle imprese che adotteranno azioni nel post-covid)

Tavola 8b -Azioni prioritarie che le imprese adotteranno nel post-covid per fronteggiare la crisi, per settore, ripartizione territoriale e classe dimensionale (quote % sulle imprese che adotteranno azioni nel post-covid)

Tavola 9 - Modi e strumenti con cui le imprese implementeranno le azioni che adotteranno nel post-covid per fronteggiare la crisi, per settore, ripartizione territoriale e classe dimensionale (quote % sulle imprese che adotteranno azioni nel post-covid)

## SEZIONE C La domanda di liquidità da parte delle imprese per far fronte all'emergenza Covid-19 e le fonti di finanziamento

Tavola 10 - Imprese che hanno richiesto un finanziamento, per settore, ripartizione territoriale e classe dimensionale (quote % su imprese in attività)

Tavola 11a - Imprese a cui è stata approvata la richiesta di finanziamento previsto dal Decreto Liquidità, per settore, ripartizione territoriale e classe dimensionale (quote % sulle imprese con finanziamento approvato)

Tavola 11b - Imprese a cui non è ancora stata approvata la richiesta di finanziamento previsto dal Decreto Liquidità, per settore, ripartizione territoriale e classe dimensionale (quote % su totale imprese con finanziamento non ancora approvato)

# Indice delle tavole



Graph 3 - Imprese che hanno richiesto un finanziamento ex Decreto Liquidità, per settore, ripartizione territoriale e classe dimensionale (% su imprese che hanno richiesto un finanziamento ex Decreto Liquidità)

Tavola 12 - Imprese che hanno fatto o prevedono di fare ricorso a fonti di finanziamento anche diverse da quelle previste dal Decreto Liquidità per supportare l'attività, per settore, ripartizione territoriale e classe dimensionale (quote % sulle imprese che prevedono di proseguire l'attività)

## SEZIONE D Investimenti digitali delle imprese pre e post emergenza sanitaria Covid19

Tavola 13 - Le imprese investitrici nel pre e post emergenza sanitaria Covid19 per livello di importanza dell'ambito dell'investimento1 (quote% sul totale delle segnalazioni)

Tavola 14 - Impatto sul capitale umano degli investimenti effettuati dalle imprese pre e post Covid19 (quote %)

## SEZIONE E Presenza sui mercati esteri e investimenti digitali delle imprese post emergenza sanitaria Covid19

Tavola 15 - Situazione a seguito dell'emergenza sanitaria COVID-19 e delle disposizioni normative di lockdown, tempi previsti per il recupero, andamenti occupazionali e azioni da adottare\* secondo la presenza delle imprese sui mercati esteri (quote % sul totale imprese)

Tavola 16 - Situazione a seguito dell'emergenza sanitaria COVID-19 e delle disposizioni normative di lockdown, tempi previsti per il recupero, andamenti occupazionali e azioni da adottare\* secondo il grado di coinvolgimento delle imprese nella trasformazione digitale (quote % sul totale imprese)

# **SEZIONE A**

Impatto sulle imprese e  
sull'occupazione dell'emergenza  
Covid-19

**Tavola 1 - Situazione dell'impresa a seguito dell'emergenza sanitaria COVID-19\* e delle disposizioni normative di lockdown, per settore, ripartizione territoriale e classe dimensionale (quote % sul totale imprese)**

Lecco

	Imprese totali (v.a.)	Imprese con attività a regimi simili a quelli pre-emergenza	Imprese con attività a regime ridotto	Imprese con attività sospesa e/o per cui si valuta la chiusura
<b>TOTALE</b>	<b>7.840</b>	<b>2.780</b>	<b>4.590</b>	<b>460</b>
		35,5	58,6	5,9
<b>INDUSTRIA</b>	<b>3.130</b>	<b>46,9</b>	<b>50,4</b>	<b>2,7</b>
Industrie alimentari, delle bevande e del tabacco	160	44,5	54,2	-
Industrie tessili, dell'abbigliamento e calzature	160	22,2	74,7	-
Industrie del legno e del mobile	130	39,2	58,5	-
Industrie della carta, cartotecnica e stampa	100	30,6	68,4	-
Industrie chimico-farmaceutiche, della plastica e della gomma	130	43,8	54,7	-
Industrie estrattive e della lavorazione dei minerali non metalliferi	60	62,5	-	-
Industrie metallurgiche e dei prodotti in metallo	960	52,4	44,6	3,0
Industrie meccaniche ed elettroniche	520	42,3	54,6	-
Altre industrie	80	51,3	44,9	-
<b>Costruzioni</b>	<b>850</b>	<b>50,7</b>	<b>46,7</b>	<b>2,6</b>
<b>SERVIZI</b>	<b>4.710</b>	<b>27,9</b>	<b>64,0</b>	<b>8,0</b>
Commercio	1.700	34,3	63,8	1,9
Servizi di alloggio e ristorazione; servizi turistici	1.030	3,8	78,5	17,7
Servizi di trasporto, logistica e magazzinaggio	230	29,5	65,4	-
Servizi informatici e delle telecomunicazioni	190	56,8	43,2	-
Servizi avanzati di supporto alle imprese	290	33,2	66,8	-
Servizi finanziari e assicurativi	150	52,6	46,7	-
Servizi operativi di supporto alle imprese e alle persone	400	41,2	54,5	-
Servizi alle persone	730	24,7	56,7	18,6
<b>RIPARTIZIONE TERRITORIALE</b>				
Lombardia	244.710	37,1	56,0	6,9
ITALIA	1.382.990	32,2	58,2	9,6
<b>CLASSE DIMENSIONALE</b>				
1-9 dipendenti	5.910	34,5	59,2	6,2
10-49 dipendenti	1.380	43,5	49,8	6,7
50-249 dipendenti	330	26,6	72,5	-
250 dipendenti e oltre	230	24,4	75,1	-

\* Le informazioni fanno riferimento alla data di realizzazione dell'indagine, dal 25 maggio al 9 giugno 2020.

Il segno (--) indica l'assenza di entrate nell'incrocio indicato, il segno (-) un valore statisticamente non significativo. I totali comprendono comunque i dati non esposti.

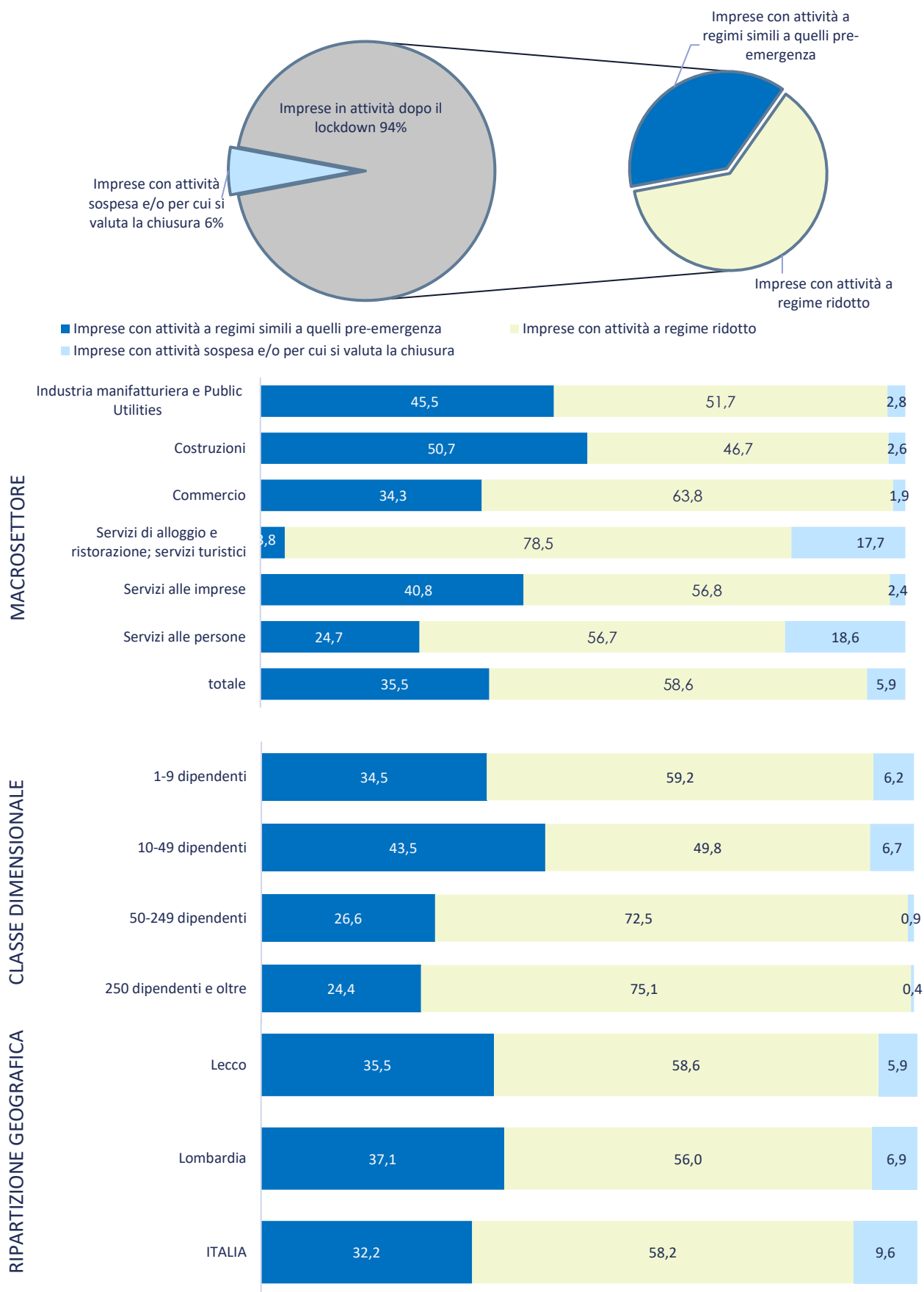
Valori assoluti arrotondati alle decine. I totali possono non coincidere con la somma dei singoli valori.

Fonte: Unioncamere - ANPAL, Sistema Informativo Excelsior, 2020



**Graph 1 - Situazione dell'impresa a seguito dell'emergenza sanitaria COVID-19\* e delle disposizioni normative di lockdown, per settore, ripartizione territoriale e classe dimensionale (quote % sul totale imprese)**

(quote % sul totale imprese)



\* Le informazioni fanno riferimento alla data di realizzazione dell'indagine, dal 25 maggio al 9 giugno 2020.

**Tavola 2 - Periodo previsto dalle imprese, secondo le aspettative e conoscenze del mercato di riferimento, entro il quale l'attività potrà riprendere a livelli accettabili, per settore, ripartizione territoriale e classe dimensionale (quote % sulle imprese ancora in fase di recupero)**

Lecco

	Imprese che non hanno subito perdite (v.a.)*	Imprese ancora in fase di recupero	di cui, secondo il periodo di recupero previsto:				Imprese non rispondenti perché valutano la chiusura
			entro fine luglio 2020	entro fine ottobre 2020	entro l'anno 2020	entro i primi 6 mesi del 2021	
<b>TOTALE</b>	<b>900</b>	<b>6.860</b>	<b>650</b>	<b>500</b>	<b>2.350</b>	<b>3.370</b>	<b>80</b>
			9,4	7,3	34,3	49,0	1,0
<b>INDUSTRIA</b>	<b>300</b>	<b>2.810</b>	<b>14,2</b>	<b>8,2</b>	<b>35,9</b>	<b>41,7</b>	-
Industrie alimentari, delle bevande e del tabacco	40	110	19,3	-	29,4	44,0	-
Industrie tessili, dell'abbigliamento e calzature	-	150	-	-	26,6	68,2	-
Industrie del legno e del mobile	--	130	-	-	42,6	48,1	-
Industrie della carta, cartotecnica e stampa	-	90	-	-	37,2	53,5	-
Industrie chimico-farmaceutiche, della plastica e della gomma	-	110	-	-	42,5	45,1	-
Industrie estrattive e della lavorazione dei minerali non metalliferi	-	50	-	-	-	66,0	-
Industrie metallurgiche e dei prodotti in metallo	80	870	20,5	10,1	33,5	36,0	-
Industrie meccaniche ed elettroniche	50	460	9,3	5,2	36,6	48,9	-
Altre industrie	30	50	-	-	46,0	50,0	-
<b>Costruzioni</b>	60	790	16,8	11,2	38,7	33,3	-
<b>SERVIZI</b>	<b>600</b>	<b>4.060</b>	<b>6,1</b>	<b>6,7</b>	<b>33,2</b>	<b>54,1</b>	<b>1,2</b>
Commercio	260	1.420	4,7	8,1	35,7	51,4	-
Servizi di alloggio e ristorazione; servizi turistici	-	1.000	4,4	5,7	26,8	63,1	2,2
Servizi di trasporto, logistica e magazzino	40	190	-	-	43,9	42,9	-
Servizi informatici e delle telecomunicazioni	70	120	-	-	41,7	46,1	-
Servizi avanzati di supporto alle imprese	40	250	-	-	35,7	57,4	-
Servizi finanziari e assicurativi	50	100	-	-	40,0	51,0	-
Servizi operativi di supporto alle imprese e alle persone	90	310	7,2	-	23,5	67,8	-
Servizi alle persone	40	680	12,0	9,0	35,2	43,8	-
<b>RIPARTIZIONE TERRITORIALE</b>							
Lombardia	34.320	207.650	10,2	9,6	34,4	45,9	1,1
ITALIA	180.990	1.180.220	10,0	8,5	32,3	49,1	1,6
<b>CLASSE DIMENSIONALE</b>							
1-9 dipendenti	650	5.190	8,7	7,6	33,4	50,3	1,1
10-49 dipendenti	190	1.180	13,8	8,2	34,6	43,3	-
50-249 dipendenti	30	300	6,6	-	44,7	46,0	-
250 dipendenti e oltre	40	190	-	-	40,7	54,0	-

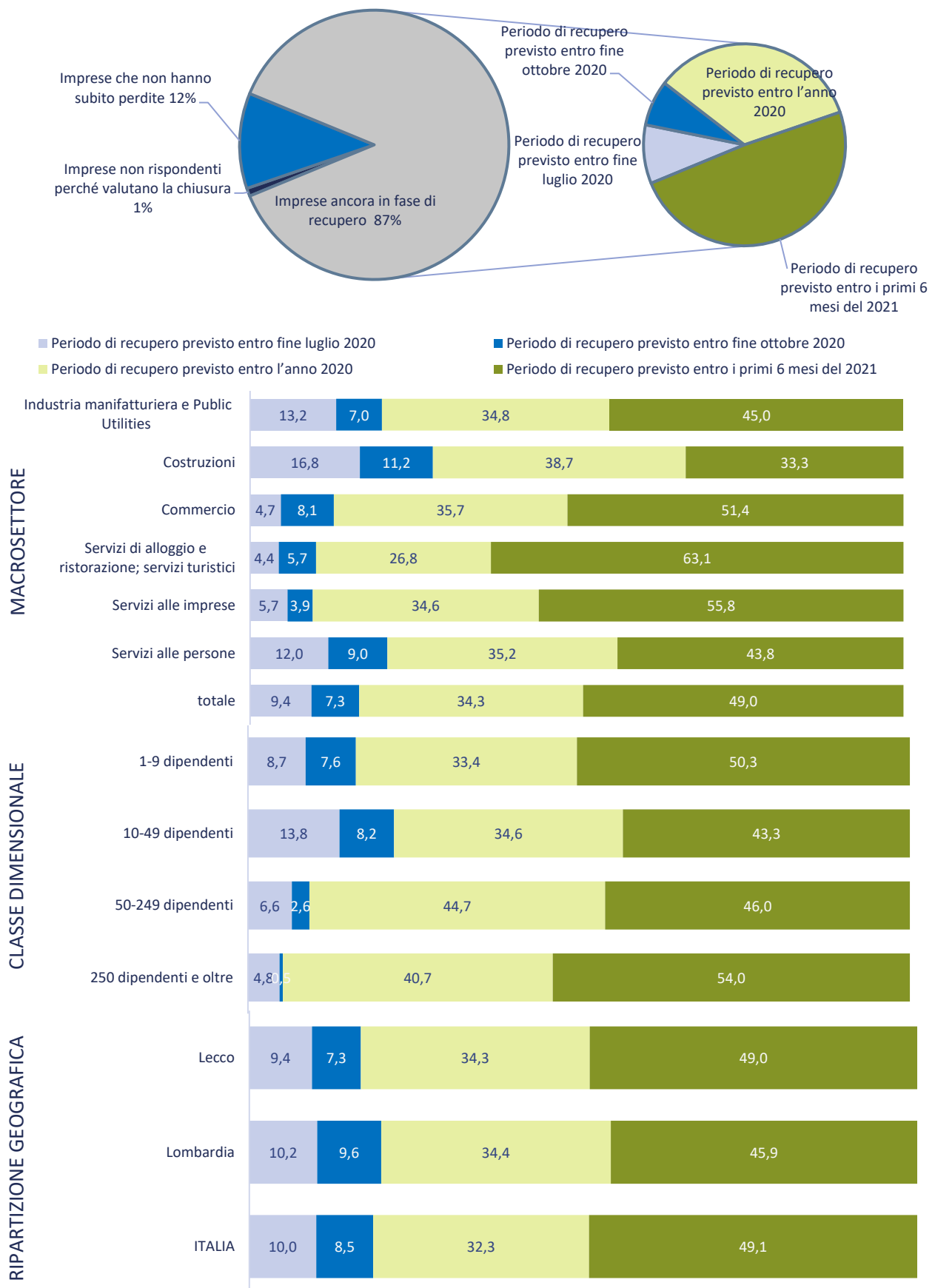
Il segno (--) indica l'assenza di entrate nell'incrocio indicato, il segno (-) un valore statisticamente non significativo. I totali comprendono comunque i dati non esposti.

\*Valori assoluti arrotondati alle decine. I totali possono non coincidere con la somma dei singoli valori.

Fonte: Unioncamere - ANPAL, Sistema Informativo Excelsior, 2020



**Graph 2 - Periodo previsto dalle imprese, secondo le aspettative e conoscenze del mercato di riferimento, entro il quale l'attività potrà riprendere a livelli accettabili, per settore, ripartizione territoriale e classe dimensionale (quote % sulle Imprese ancora in fase di recupero)**



**Tavola 3a - Azioni conseguenti alle disposizioni di lockdown attivate dalle imprese che prevedono di proseguire l'attività rivolte alla gestione del personale, per settore, ripartizione territoriale e classe dimensionale (quote % sulle imprese che hanno adottato azioni rivolte alla gestione del personale)**

Lecco

	Imprese in attività (v.a.)*	Imprese che hanno adottato azioni rivolte alla gestione del personale (v.a.)	Azioni attivate**					
			CIG a zero ore	CIG a orario ridotto	altre forme di sostegno	utilizzo di ferie e permessi	lavoro agile	estensione del part-time
<b>TOTALE</b>	<b>7.760</b>	<b>6.430</b>	<b>3.930</b>	<b>1.420</b>	<b>130</b>	<b>2.600</b>	<b>1.600</b>	-
			61,1	22,0	2,0	40,5	24,8	-
<b>INDUSTRIA</b>	<b>3.110</b>	<b>2.760</b>	<b>63,1</b>	<b>25,1</b>	<b>2,0</b>	<b>41,9</b>	<b>22,5</b>	-
Industrie alimentari, delle bevande e del tabacco	150	100	28,4	29,5	-	46,3	-	--
Industrie tessili, dell'abbigliamento e calzature	160	150	82,0	28,0	-	34,7	15,3	--
Industrie del legno e del mobile	130	120	84,3	-	-	47,1	-	--
Industrie della carta, cartotecnica e stampa	100	90	38,2	38,2	--	39,3	32,6	--
Industrie chimico-farmaceutiche, della plastica e della gomma	130	110	31,1	30,2	-	53,8	42,5	-
Industrie estrattive e della lavorazione dei minerali non metalliferi	50	50	75,5	-	--	-	-	--
Industrie metallurgiche e dei prodotti in metallo	950	880	53,8	31,2	3,4	38,2	22,9	-
Industrie meccaniche ed elettroniche	520	480	65,8	23,4	-	48,0	31,9	--
Altre industrie	80	70	48,5	-	--	51,5	42,4	--
<b>Costruzioni</b>	<b>850</b>	<b>720</b>	<b>77,8</b>	<b>18,0</b>	<b>-</b>	<b>41,3</b>	<b>13,5</b>	<b>--</b>
<b>SERVIZI</b>	<b>4.650</b>	<b>3.670</b>	<b>59,6</b>	<b>19,7</b>	<b>2,1</b>	<b>39,4</b>	<b>26,6</b>	<b>-</b>
Commercio	1.680	1.220	60,5	26,1	2,0	48,1	22,6	--
Servizi di alloggio e ristorazione; servizi turistici	1.000	810	78,8	15,7	-	20,1	-	--
Servizi di trasporto, logistica e magazzinaggio	230	180	42,1	25,7	-	59,0	11,5	--
Servizi informatici e delle telecomunicazioni	190	160	23,8	18,1	-	41,9	80,0	--
Servizi avanzati di supporto alle imprese	290	270	34,7	14,2	--	46,0	78,5	--
Servizi finanziari e assicurativi	150	130	17,6	21,4	-	68,7	62,6	--
Servizi operativi di supporto alle imprese e alle persone	390	290	45,0	19,6	-	48,5	45,0	-
Servizi alle persone	720	610	74,3	13,2	5,8	27,3	17,4	-
<b>RIPARTIZIONE TERRITORIALE</b>								
Lombardia	241.970	199.260	58,7	22,4	3,1	38,5	26,7	0,5
ITALIA	1.361.210	1.056.370	62,8	21,0	3,3	28,7	19,4	0,6
<b>CLASSE DIMENSIONALE</b>								
1-9 dipendenti	5.840	4.650	64,9	18,7	1,9	36,8	17,7	-
10-49 dipendenti	1.370	1.280	50,1	34,7	2,7	44,1	41,2	-
50-249 dipendenti	330	310	58,3	22,3	-	62,8	45,3	-
250 dipendenti e oltre	230	200	46,2	17,6	-	68,8	55,3	--

\* Non sono comprese le imprese che sono in fase di valutazione della chiusura delle attività.

\*\* Trattasi di domanda a risposta multipla

Il segno (-) indica l'assenza di entrate nell'incrocio indicato, il segno (-) un valore statisticamente non significativo. I totali comprendono comunque i dati non esposti.

Valori assoluti arrotondati alle decine. I totali possono non coincidere con la somma dei singoli valori.

Fonte: Unioncamere - ANPAL, Sistema Informativo Excelsior, 2020



**Tavola 3b - Azioni conseguenti alle disposizioni di lockdown attivate dalle imprese che prevedono di proseguire l'attività rivolte alla gestione del personale, per settore, ripartizione territoriale e classe dimensionale (quote % sulle imprese che hanno adottato azioni rivolte alla gestione del personale)**

Lecco

	Imprese in attività (v.a.)*	Imprese che hanno adottato azioni rivolte alla gestione del personale (v.a.)	Azioni attivate**				
			mancato rinnovo di contratti a termine	mancato ricorso a forme di lavoro occasionale	mancato rinnovo di contratti in somministrazione	limitazione dell'utilizzo di consulenti esterni	altre forme di riduzione oraria o del personale
<b>TOTALE</b>	<b>7.760</b>	<b>6.430</b>	<b>210</b> 3,3	<b>240</b> 3,7	<b>60</b> 1,0	<b>180</b> 2,8	<b>60</b> 0,9
<b>INDUSTRIA</b>	<b>3.110</b>	<b>2.760</b>	<b>2,4</b>	<b>1,5</b>	<b>1,9</b>	<b>3,6</b>	<b>1,1</b>
Industrie alimentari, delle bevande e del tabacco	150	100	-	-	-	-	-
Industrie tessili, dell'abbigliamento e calzature	160	150	-	--	-	-	--
Industrie del legno e del mobile	130	120	-	-	-	-	--
Industrie della carta, cartotecnica e stampa	100	90	-	--	-	-	--
Industrie chimico-farmaceutiche, della plastica e della gomma	130	110	-	-	-	--	-
Industrie estrattive e della lavorazione dei minerali non metalliferi	50	50	--	-	-	-	--
Industrie metallurgiche e dei prodotti in metallo	950	880	4,3	-	2,8	4,6	-
Industrie meccaniche ed elettroniche	520	480	-	-	-	5,8	-
Altre industrie	80	70	--	-	--	-	--
<b>Costruzioni</b>	<b>850</b>	<b>720</b>	-	-	-	-	-
<b>SERVIZI</b>	<b>4.650</b>	<b>3.670</b>	<b>3,9</b>	<b>5,4</b>	-	<b>2,3</b>	<b>0,8</b>
Commercio	1.680	1.220	2,5	2,6	-	-	-
Servizi di alloggio e ristorazione; servizi turistici	1.000	810	8,8	17,8	-	-	-
Servizi di trasporto, logistica e magazzinaggio	230	180	-	-	--	-	-
Servizi informatici e delle telecomunicazioni	190	160	--	--	--	-	--
Servizi avanzati di supporto alle imprese	290	270	-	--	--	-	--
Servizi finanziari e assicurativi	150	130	--	--	--	--	--
Servizi operativi di supporto alle imprese e alle persone	390	290	-	-	-	-	-
Servizi alle persone	720	610	4,9	-	--	5,4	-
<b>RIPARTIZIONE TERRITORIALE</b>							
Lombardia	241.970	199.260	3,8	4,2	1,1	2,9	1,1
ITALIA	1.361.210	1.056.370	4,9	3,5	1,1	2,4	1,0
<b>CLASSE DIMENSIONALE</b>							
1-9 dipendenti	5.840	4.650	2,3	3,6	-	2,4	0,8
10-49 dipendenti	1.370	1.280	6,9	4,3	3,9	4,4	1,9
50-249 dipendenti	330	310	-	-	-	-	-
250 dipendenti e oltre	230	200	-	-	-	-	--

\* Non sono comprese le imprese che sono in fase di valutazione della chiusura delle attività.

\*\* Trattasi di domanda a risposta multipla

Il segno (--) indica l'assenza di entrate nell'incrocio indicato, il segno (-) un valore statisticamente non significativo. I totali comprendono comunque i dati non esposti.

Valori assoluti arrotondati alle decine. I totali possono non coincidere con la somma dei singoli valori.

Fonte: Unioncamere - ANPAL, Sistema Informativo Excelsior, 2020

**Tavola 3c - Personale coinvolto nelle azioni conseguenti alle disposizioni di lockdown attivate dalle imprese che prevedono di proseguire l'attività rivolte alla gestione del personale, per settore (quote % sui lavoratori coinvolti)**

Lecco

	Imprese che hanno adottato azioni rivolte alla gestione del personale (v.a.)*	Lavoratori coinvolti nelle azioni conseguenti alle disposizioni di lockdown (v.a.)*	di cui (distribuzione % per macro-settore):					
			Industria manifatturiera e Public Utilities	Costruzioni	Commercio	Servizi di alloggio e ristorazione; servizi turistici	Servizi alle imprese	Servizi alle persone
CIG a zero ore	3.900	27.300	54,8	10,5	11,9	10,5	5,6	6,7
CIG a orario ridotto	1.400	13.200	61,4	4,5	15,1	3,9	8,4	6,8
Altre forme di sostegno	100	1.500	24,6	2,9	8,4	13,6	6,6	43,9
Utilizzo di ferie e permessi	2.600	23.500	52,1	5,4	15,1	2,9	19,2	5,4
Lavoro agile	1.600	13.000	46,8	2,1	10,8	0,4	30,8	9,1
Estensione del part-time	-	100	-	-	-	-	-	50,0
Mancato rinnovo di contratti a termine	200	600	10,1	6,7	13,7	41,7	-	25,3
Mancato ricorso a forme di lavoro occasionale	200	800	14,8	2,9	11,7	52,7	12,3	5,6
Mancato rinnovo di contratti in somministrazione	100	300	80,9	-	-	7,0	-	-
Limitazione dell'utilizzo di consulenti esterni	200	400	38,2	5,5	7,4	-	16,3	30,8
Altre forme di riduzione oraria o del personale	100	500	79,2	3,8	6,9	-	4,0	-

\*Trattasi di domanda a risposta multipla

Il segno (-) indica l'assenza di entrate nell'incrocio indicato, il segno (-) un valore statisticamente non significativo. I totali comprendono comunque i dati non esposti.

Valori assoluti arrotondati alle centinaia. I totali possono non coincidere con la somma dei singoli valori

**Tavola 4 - Imprese che prevedono di proseguire l'attività a seguito dell'emergenza sanitaria COVID-19 e previsioni di andamento occupazionale nel 1° semestre 2020 rispetto allo stesso periodo dell'anno precedente, per settore, ripartizione territoriale e classe dimensionale (quote % sulle imprese in attività)**

Lecco

	Imprese in attività (v.a.)*	Andamento occupazionale		
		in diminuzione	stazionario	in aumento
<b>TOTALE</b>	<b>7.760</b>	<b>1.340</b>	<b>6.280</b>	<b>150</b>
		17,2	80,9	1,9
<b>INDUSTRIA</b>	<b>3.110</b>	<b>15,1</b>	<b>82,4</b>	<b>2,6</b>
Industrie alimentari, delle bevande e del tabacco	150	-	87,6	-
Industrie tessili, dell'abbigliamento e calzature	160	15,2	83,5	-
Industrie del legno e del mobile	130	-	91,5	-
Industrie della carta, cartotecnica e stampa	100	-	84,5	--
Industrie chimico-farmaceutiche, della plastica e della gomma	130	18,8	76,6	-
Industrie estrattive e della lavorazione dei minerali non metalliferi	50	-	88,9	--
Industrie metallurgiche e dei prodotti in metallo	950	22,0	74,4	3,6
Industrie meccaniche ed elettroniche	520	13,0	82,4	4,7
Altre industrie	80	-	88,3	--
<b>Costruzioni</b>	850	10,8	88,4	-
<b>SERVIZI</b>	<b>4.650</b>	<b>18,7</b>	<b>79,9</b>	<b>1,4</b>
Commercio	1.680	13,6	84,7	1,7
Servizi di alloggio e ristorazione; servizi turistici	1.000	39,6	60,4	--
Servizi di trasporto, logistica e magazzino	230	13,4	77,5	9,1
Servizi informatici e delle telecomunicazioni	190	-	90,8	-
Servizi avanzati di supporto alle imprese	290	-	93,5	--
Servizi finanziari e assicurativi	150	-	93,4	--
Servizi operativi di supporto alle imprese e alle persone	390	10,2	88,8	-
Servizi alle persone	720	17,8	81,1	-
<b>RIPARTIZIONE TERRITORIALE</b>				
Lombardia	241.970	18,8	78,8	2,5
ITALIA	1.361.210	21,3	76,1	2,6
<b>CLASSE DIMENSIONALE</b>				
1-9 dipendenti	5.840	16,8	81,9	1,3
10-49 dipendenti	1.370	22,7	73,0	4,3
50-249 dipendenti	330	8,9	89,3	-
250 dipendenti e oltre	230	-	91,6	-

\* Non sono comprese le imprese che sono in fase di valutazione della chiusura delle attività.

Il segno (--) indica l'assenza di entrate nell'incrocio indicato, il segno (-) un valore statisticamente non significativo. I totali comprendono comunque i dati non esposti.

Valori assoluti arrotondati alle decine. I totali possono non coincidere con la somma dei singoli valori.

**Tavola 5 - Cause determinanti che hanno portato o fanno ipotizzare una diminuzione dell'occupazione in seguito alla crisi, per settore, ripartizione territoriale e classe dimensionale (quote % sulle Imprese con andamento occupazionale in diminuzione)**

Lecco

	Imprese con andamento occupazio- nale in diminu- zione (v.a.)	Cause*							
		calo della domanda	interruzio- ne attività per lockdown	problemi di tenuta finanziaria	limitazioni nei movimenti delle persone	impossibile ricorrere al lavoro agile (tipologia prodotto/ servizio)	interruzio- ne catene di lavoro agile fornitura per lockdown	impossibile ricorrere al lavoro agile (motivi organizza- tivi)	impossibili- tà di attuare misure di riduzione rischio per i lavoratori
<b>TOTALE</b>	<b>1.340</b>	<b>940</b> 70,7	<b>590</b> 44,1	<b>430</b> 32,4	<b>280</b> 21,2	<b>300</b> 22,1	<b>60</b> 4,4	<b>50</b> 3,7	-
<b>INDUSTRIA</b>	<b>470</b>	<b>75,6</b>	<b>34,2</b>	<b>26,3</b>	<b>12,8</b>	<b>18,2</b>	<b>8,8</b>	-	-
Industrie alimentari, delle bevande e del tabacco	-	-	-	-	-	--	--	--	--
Industrie tessili, dell'abbigliamento e calzature	20	95,8	-	-	--	-	-	-	--
Industrie del legno e del mobile	-	-	-	-	--	--	-	--	--
Industrie della carta, cartotecnica e stampa	-	-	-	-	--	-	--	--	--
Industrie chimico-farmaceutiche, della plastica e della gomma	20	-	-	-	--	-	-	-	--
Industrie estrattive e della lavorazione dei minerali non metalliferi	-	-	-	-	--	-	--	-	--
Industrie metallurgiche e dei prodotti in metallo	210	85,6	27,8	20,1	9,6	19,6	9,6	--	--
Industrie meccaniche ed elettroniche	70	61,2	53,7	34,3	-	-	-	-	--
Altre industrie	-	-	-	-	-	-	--	-	-
<b>Costruzioni</b>	<b>90</b>	<b>48,9</b>	<b>40,2</b>	<b>35,9</b>	<b>22,8</b>	-	-	-	--
<b>SERVIZI</b>	<b>870</b>	<b>68,0</b>	<b>49,4</b>	<b>35,7</b>	<b>25,7</b>	<b>24,2</b>	-	<b>3,8</b>	-
Commercio	230	76,0	28,8	35,8	28,8	21,8	-	-	--
Servizi di alloggio e ristorazione; servizi turistici	400	66,2	67,3	34,0	29,2	29,2	-	-	--
Servizi di trasporto, logistica e magazzinaggio	30	93,5	-	-	-	-	-	-	--
Servizi informatici e delle telecomunicazioni	-	-	--	-	--	--	--	--	--
Servizi avanzati di supporto alle imprese	-	-	--	-	--	--	--	--	--
Servizi finanziari e assicurativi	-	-	--	-	-	--	--	--	--
Servizi operativi di supporto alle imprese e alle persone	40	67,5	-	-	50,0	-	--	--	--
Servizi alle persone	130	50,0	57,8	29,7	-	27,3	-	-	-
<b>RIPARTIZIONE TERRITORIALE</b>									
Lombardia	45.430	64,1	42,9	34,2	23,0	21,7	7,8	5,8	0,9
ITALIA	289.790	68,7	45,1	36,4	23,5	18,4	7,9	6,5	1,8
<b>CLASSE DIMENSIONALE</b>									
1-9 dipendenti	980	68,5	42,7	32,5	23,1	24,3	3,7	3,9	-
10-49 dipendenti	310	74,6	46,0	29,9	17,4	17,7	7,4	-	-
50-249 dipendenti	30	86,2	-	-	-	-	--	--	--
250 dipendenti e oltre	-	-	-	-	--	-	--	-	--

\* Trattasi di domanda a risposta multipla

Il segno (-) indica l'assenza di entrate nell'incrocio indicato, il segno (·) un valore statisticamente non significativo. I totali comprendono comunque i dati non esposti.

Valori assoluti arrotondati alle decine. I totali possono non coincidere con la somma dei singoli valori.

Fonte: Unioncamere - ANPAL, Sistema Informativo Excelsior, 2020

**Tavola 6a - Fattori che hanno consentito di fronteggiare la crisi, per settore, ripartizione territoriale e classe dimensionale (quote % sulle imprese con andamento occupazionale stazionario o in aumento)**

Lecco

	Imprese con andamento occupazionale stazionario o in aumento (v.a.)	Fattori*						
		attività non interessat a dal lockdown	parte di attività/ filiera essenziali	processo produttivo a ciclo continuo	ricorso ad ammortiz- zatori sociali	robustezza finanziaria	ricorso a strumenti di lavoro agile	adozione di nuove forme di organizza- zione del lavoro
<b>TOTALE</b>	<b>6.430</b>	<b>1.350</b> 21,0	<b>1.690</b> 26,2	<b>30</b> 0,5	<b>2.760</b> 43,0	<b>650</b> 10,1	<b>1.330</b> 20,7	<b>140</b> 2,2
<b>INDUSTRIA</b>	<b>2.640</b>	<b>14,6</b>	<b>31,7</b>	-	<b>49,6</b>	<b>12,5</b>	<b>16,9</b>	<b>2,9</b>
Industrie alimentari, delle bevande e del tabacco	140	53,6	40,7	-	22,9	-	-	-
Industrie tessili, dell'abbigliamento e calzature	130	-	24,6	--	71,6	-	-	-
Industrie del legno e del mobile	120	-	-	--	60,8	-	-	-
Industrie della carta, cartotecnica e stampa	80	25,6	41,5	-	36,6	-	-	-
Industrie chimico-farmaceutiche, della plastica e della gomma	100	52,9	41,3	-	43,3	-	-	-
Industrie estrattive e della lavorazione dei minerali non metalliferi	50	--	-	--	66,7	-	-	-
Industrie metallurgiche e dei prodotti in metallo	740	6,6	38,2	-	43,0	19,1	20,3	-
Industrie meccaniche ed elettroniche	450	12,2	42,5	--	54,6	11,4	30,3	-
Altre industrie	70	35,3	-	--	45,6	-	-	-
<b>Costruzioni</b>	<b>760</b>	<b>13,6</b>	<b>21,4</b>	--	<b>54,0</b>	<b>9,4</b>	<b>10,1</b>	-
<b>SERVIZI</b>	<b>3.790</b>	<b>25,4</b>	<b>22,4</b>	-	<b>38,4</b>	<b>8,5</b>	<b>23,4</b>	<b>1,7</b>
Commercio	1.450	30,6	32,4	-	39,2	9,1	15,8	1,4
Servizi di alloggio e ristorazione; servizi turistici	610	4,1	5,1	-	42,8	5,0	-	-
Servizi di trasporto, logistica e magazzino	200	42,0	49,5	--	33,5	-	-	-
Servizi informatici e delle telecomunicazioni	170	43,3	19,3	--	23,4	-	67,8	-
Servizi avanzati di supporto alle imprese	270	28,2	12,1	-	39,2	-	75,8	-
Servizi finanziari e assicurativi	140	51,1	42,6	--	14,9	14,2	56,7	-
Servizi operativi di supporto alle imprese e alle persone	350	31,7	24,4	--	26,9	8,5	34,6	-
Servizi alle persone	590	12,5	6,3	-	50,0	12,2	17,8	-
<b>RIPARTIZIONE TERRITORIALE</b>								
Lombardia	196.530	21,9	25,4	0,8	40,8	10,8	20,8	2,5
ITALIA	1.071.420	23,1	23,0	1,1	41,7	8,7	15,0	2,3
<b>CLASSE DIMENSIONALE</b>								
1-9 dipendenti	4.860	19,5	22,5	-	41,6	8,5	15,5	2,0
10-49 dipendenti	1.060	24,7	35,1	-	44,8	17,9	36,0	2,7
50-249 dipendenti	300	24,8	42,6	-	56,4	13,1	34,6	-
250 dipendenti e oltre	210	31,3	43,8	-	48,1	-	43,8	-

\* Trattasi di domanda a risposta multipla

Il segno (--) indica l'assenza di entrate nell'incrocio indicato, il segno (-) un valore statisticamente non significativo. I totali comprendono comunque i dati non esposti.

Valori assoluti arrotondati alle decine. I totali possono non coincidere con la somma dei singoli valori.

Fonte: Unioncamere - ANPAL, Sistema Informativo Excelsior, 2020

**Tavola 6b - Fattori che hanno consentito di fronteggiare la crisi, per settore, ripartizione territoriale e classe dimensionale (quote % sulle imprese con andamento occupazionale stazionario o in aumento)**

Lecco

	Imprese con andamento occupazionale e stazionario o in aumento (v.a.)	Fattori*					
		sviluppo di servizi di consegna a domicilio	utilizzo o potenziamento canali di vendita on-line	sviluppo ex-novo di un canale di vendita on-line	conversione verso attività utili all'emergenza	apertura di linee produttive utili all'emergenza	altri fattori
<b>TOTALE</b>	<b>6.430</b>	<b>400</b> 6,2	<b>130</b> 2,0	<b>40</b> 0,7	<b>90</b> 1,4	<b>80</b> 1,2	<b>660</b> 10,2
<b>INDUSTRIA</b>	<b>2.640</b>	<b>1,3</b>	<b>1,1</b>	-	<b>1,8</b>	<b>2,3</b>	<b>9,9</b>
Industrie alimentari, delle bevande e del tabacco	140	20,0	-	-	-	--	-
Industrie tessili, dell'abbigliamento e calzature	130	--	-	-	-	-	-
Industrie del legno e del mobile	120	-	--	--	-	--	16,7
Industrie della carta, cartotecnica e stampa	80	--	--	-	-	-	-
Industrie chimico-farmaceutiche, della plastica e della gomma	100	--	-	-	--	-	-
Industrie estrattive e della lavorazione dei minerali non metalliferi	50	--	--	--	-	-	-
Industrie metallurgiche e dei prodotti in metallo	740	--	-	--	-	-	7,6
Industrie meccaniche ed elettroniche	450	-	-	-	-	-	7,1
Altre industrie	70	-	-	--	--	-	-
<b>Costruzioni</b>	760	--	-	--	-	-	15,6
<b>SERVIZI</b>	<b>3.790</b>	<b>9,7</b>	<b>2,6</b>	<b>0,9</b>	<b>1,1</b>	-	<b>10,4</b>
Commercio	1.450	10,7	4,7	1,7	-	-	7,1
Servizi di alloggio e ristorazione; servizi turistici	610	31,1	-	--	-	-	21,5
Servizi di trasporto, logistica e magazzinaggio	200	-	--	--	--	-	-
Servizi informatici e delle telecomunicazioni	170	--	-	--	--	--	-
Servizi avanzati di supporto alle imprese	270	--	-	-	--	-	-
Servizi finanziari e assicurativi	140	--	-	-	--	--	--
Servizi operativi di supporto alle imprese e alle persone	350	-	-	--	-	-	7,4
Servizi alle persone	590	-	-	-	-	-	20,5
<b>RIPARTIZIONE TERRITORIALE</b>							
Lombardia	196.530	6,8	2,2	1,2	2,3	1,3	10,3
ITALIA	1.071.420	6,8	2,9	1,5	2,3	1,1	11,0
<b>CLASSE DIMENSIONALE</b>							
1-9 dipendenti	4.860	6,9	1,5	0,6	1,5	1,2	12,3
10-49 dipendenti	1.060	4,5	4,0	-	-	-	3,8
50-249 dipendenti	300	-	-	--	--	-	-
250 dipendenti e oltre	210	-	-	-	-	-	-

\* Trattasi di domanda a risposta multipla

Il segno (--) indica l'assenza di entrate nell'incrocio indicato, il segno (-) un valore statisticamente non significativo. I totali comprendono comunque i dati non esposti.

Valori assoluti arrotondati alle decine. I totali possono non coincidere con la somma dei singoli valori.

Fonte: Unioncamere - ANPAL, Sistema Informativo Excelsior, 2020

## **SEZIONE B**

Strategie adottate e azioni che intraprenderanno le imprese a fronte dell'emergenza Covid-19

**Tavola 7 - Imprese in attività e imprese che adotteranno azioni nel post-covid per fronteggiare la crisi, per settore, ripartizione territoriale e classe dimensionale (quote % sulle imprese in attività)**

Lecco

	Imprese in attività (v.a.)*	di cui:	
		Imprese che adotteranno azioni nel post-covid	Imprese che restano in attesa di valutare evoluzione della situazione
<b>TOTALE</b>	<b>7.760</b>	<b>6.710</b> <i>86,4</i>	<b>1.050</b> <i>13,6</i>
<b>INDUSTRIA</b>	<b>3.110</b>	<b>87,3</b>	<b>12,7</b>
Industrie alimentari, delle bevande e del tabacco	150	90,8	-
Industrie tessili, dell'abbigliamento e calzature	160	84,8	15,2
Industrie del legno e del mobile	130	86,8	-
Industrie della carta, cartotecnica e stampa	100	90,7	-
Industrie chimico-farmaceutiche, della plastica e della gomma	130	90,6	-
Industrie estrattive e della lavorazione dei minerali non metalliferi	50	94,4	-
Industrie metallurgiche e dei prodotti in metallo	950	90,7	9,3
Industrie meccaniche ed elettroniche	520	89,3	10,7
Altre industrie	80	81,8	-
<b>Costruzioni</b>	850	81,4	18,6
<b>SERVIZI</b>	<b>4.650</b>	<b>85,8</b>	<b>14,2</b>
Commercio	1.680	86,6	13,4
Servizi di alloggio e ristorazione; servizi turistici	1.000	83,2	16,8
Servizi di trasporto, logistica e magazzinaggio	230	78,8	21,2
Servizi informatici e delle telecomunicazioni	190	91,9	-
Servizi avanzati di supporto alle imprese	290	92,8	7,2
Servizi finanziari e assicurativi	150	98,0	-
Servizi operativi di supporto alle imprese e alle persone	390	76,3	23,7
Servizi alle persone	720	88,2	11,8
<b>RIPARTIZIONE TERRITORIALE</b>			
Lombardia	241.970	85,2	14,8
ITALIA	1.361.210	82,0	18,0
<b>CLASSE DIMENSIONALE</b>			
1-9 dipendenti	5.840	83,3	16,7
10-49 dipendenti	1.370	95,2	4,8
50-249 dipendenti	330	97,2	-
250 dipendenti e oltre	230	99,1	-

\* Non sono comprese le imprese che sono in fase di valutazione della chiusura delle attività.

Il segno (--) indica l'assenza di entrate nell'incrocio indicato, il segno (-) un valore statisticamente non significativo. I totali comprendono comunque i dati non esposti.

Valori assoluti arrotondati alle decine. I totali possono non coincidere con la somma dei singoli valori.

Fonte: Unioncamere - ANPAL, Sistema Informativo Excelsior, 2020



**Tavola 8a -Azioni prioritarie che le imprese adotteranno nel post-covid per fronteggiare la crisi, per settore, ripartizione territoriale e classe dimensionale (quote % sulle imprese che adotteranno azioni nel post-covid)**

Lecco

	Imprese che adotteranno azioni nel post-covid (v.a.)	Azioni previste*					
		strumenti atti al rientro in sicurezza dei lavoratori	adozione di protocolli di sicurezza sanitaria	formazione diretta e/o indiretta al personale sui DPI	responsabile prevenzione covid19 e/o di un punto sanitario di riferimento	ripensamento spazi per i clienti	ripensamento lay-out produttivi/spazi
<b>TOTALE</b>	<b>6.710</b>	<b>5.900</b> 88,0	<b>5.170</b> 77,1	<b>3.360</b> 50,0	<b>1.330</b> 19,9	<b>1.180</b> 17,5	<b>410</b> 6,2
<b>INDUSTRIA</b>	<b>2.710</b>	<b>89,5</b>	<b>80,3</b>	<b>53,3</b>	<b>24,8</b>	<b>4,4</b>	<b>10,6</b>
Industrie alimentari, delle bevande e del tabacco	140	74,1	71,9	43,9	20,9	-	-
Industrie tessili, dell'abbigliamento e calzature	130	94,0	86,6	57,5	24,6	-	-
Industrie del legno e del mobile	110	99,1	91,1	55,4	18,8	-	-
Industrie della carta, cartotecnica e stampa	90	76,1	79,5	42,0	-	-	-
Industrie chimico-farmaceutiche, della plastica e della gomma	120	84,5	76,7	61,2	23,3	-	-
Industrie estrattive e della lavorazione dei minerali non metalliferi	50	90,2	76,5	47,1	-	-	-
Industrie metallurgiche e dei prodotti in metallo	860	89,8	83,1	45,5	33,0	6,2	17,3
Industrie meccaniche ed elettroniche	460	87,4	83,7	57,5	23,6	4,6	14,3
Altre industrie	60	87,3	81,0	58,7	-	-	-
<b>Costruzioni</b>	<b>690</b>	<b>93,8</b>	<b>74,2</b>	<b>61,2</b>	<b>20,6</b>	<b>-</b>	<b>3,3</b>
<b>SERVIZI</b>	<b>3.990</b>	<b>87,0</b>	<b>74,9</b>	<b>47,8</b>	<b>16,6</b>	<b>26,5</b>	<b>3,1</b>
Commercio	1.460	87,2	72,5	44,1	17,0	24,4	3,4
Servizi di alloggio e ristorazione; servizi turistici	830	83,2	72,4	39,6	11,9	59,6	-
Servizi di trasporto, logistica e magazzino	180	84,6	68,7	58,2	20,3	-	--
Servizi informatici e delle telecomunicazioni	170	91,8	77,1	46,5	18,8	-	-
Servizi avanzati di supporto alle imprese	270	91,5	83,4	45,4	13,7	-	-
Servizi finanziari e assicurativi	150	86,5	77,0	58,8	18,9	14,2	-
Servizi operativi di supporto alle imprese e alle persone	300	89,0	77,0	44,7	13,3	-	-
Servizi alle persone	630	88,2	79,9	64,5	22,4	24,0	4,7
<b>RIPARTIZIONE TERRITORIALE</b>							
Lombardia	206.190	84,7	73,0	49,3	20,4	18,9	6,9
ITALIA	1.115.570	81,7	55,7	49,7	19,0	20,9	5,3
<b>CLASSE DIMENSIONALE</b>							
1-9 dipendenti	4.860	85,8	73,3	45,0	17,3	18,3	4,2
10-49 dipendenti	1.300	91,9	84,3	59,7	29,4	15,1	13,6
50-249 dipendenti	320	99,1	96,5	73,9	22,3	14,8	7,9
250 dipendenti e oltre	220	98,7	90,1	69,1	17,0	19,3	-

\* Trattasi di domanda a risposta multipla

Il segno (--) indica l'assenza di entrate nell'incrocio indicato, il segno (-) un valore statisticamente non significativo. I totali comprendono comunque i dati non esposti.

Valori assoluti arrotondati alle decine. I totali possono non coincidere con la somma dei singoli valori.

Fonte: Unioncamere - ANPAL, Sistema Informativo Excelsior, 2020

**Tavola 8b -Azioni prioritarie che le imprese adotteranno nel post-covid per fronteggiare la crisi, per settore, ripartizione territoriale e classe dimensionale (quote % sulle imprese che adotteranno azioni nel post-covid)**

Lecco

	Imprese che adotteranno azioni nel post-covid (v.a.)	Azioni previste*					
		adozione/ estensione delle forme di lavoro agile	sviluppo servizi a domicilio	sviluppo commercio elettronico	rafforzamento nelle attività/ filiere essenziali	sviluppo robotica e tecnologie IoT per riorganizzazione processi produttivi	altre azioni
<b>TOTALE</b>	<b>6.710</b>	<b>1.000</b> 14,9	<b>470</b> 7,1	<b>240</b> 3,5	<b>30</b> 0,5	<b>50</b> 0,7	<b>90</b> 1,4
<b>INDUSTRIA</b>	<b>2.710</b>	<b>13,0</b>	<b>1,6</b>	<b>1,3</b>	<b>0,8</b>	<b>1,2</b>	<b>1,1</b>
Industrie alimentari, delle bevande e del tabacco	140	-	23,0	-	--	-	-
Industrie tessili, dell'abbigliamento e calzature	130	-	--	-	-	--	--
Industrie del legno e del mobile	110	-	--	-	--	--	-
Industrie della carta, cartotecnica e stampa	90	-	--	-	-	--	-
Industrie chimico-farmaceutiche, della plastica e della gomma	120	-	--	-	-	-	-
Industrie estrattive e della lavorazione dei minerali non metalliferi	50	-	--	-	-	-	--
Industrie metallurgiche e dei prodotti in metallo	860	14,4	-	-	-	2,7	-
Industrie meccaniche ed elettroniche	460	21,5	-	-	-	-	-
Altre industrie	60	-	-	-	--	--	-
<b>Costruzioni</b>	690	7,5	-	--	-	--	-
<b>SERVIZI</b>	<b>3.990</b>	<b>16,2</b>	<b>10,8</b>	<b>5,0</b>	-	-	<b>1,6</b>
Commercio	1.460	12,4	12,9	9,8	-	-	1,4
Servizi di alloggio e ristorazione; servizi turistici	830	-	27,0	3,7	-	-	-
Servizi di trasporto, logistica e magazzinaggio	180	-	-	-	-	-	--
Servizi informatici e delle telecomunicazioni	170	57,1	--	-	--	--	-
Servizi avanzati di supporto alle imprese	270	61,6	--	--	--	--	--
Servizi finanziari e assicurativi	150	42,6	-	-	--	-	-
Servizi operativi di supporto alle imprese e alle persone	300	20,0	--	-	--	--	-
Servizi alle persone	630	10,9	-	-	-	--	3,3
<b>RIPARTIZIONE TERRITORIALE</b>							
Lombardia	206.190	17,3	7,9	5,2	1,0	0,8	2,2
ITALIA	1.115.570	12,5	8,0	6,3	1,4	0,7	2,3
<b>CLASSE DIMENSIONALE</b>							
1-9 dipendenti	4.860	9,8	7,8	3,5	-	-	1,3
10-49 dipendenti	1.300	27,3	5,5	3,8	-	2,4	1,6
50-249 dipendenti	320	27,7	-	-	-	-	-
250 dipendenti e oltre	220	35,0	-	-	--	-	-

\* Trattasi di domanda a risposta multipla

Il segno (--) indica l'assenza di entrate nell'incrocio indicato, il segno (-) un valore statisticamente non significativo. I totali comprendono comunque i dati non esposti.

Valori assoluti arrotondati alle decime. I totali possono non coincidere con la somma dei singoli valori.

Fonte: Unioncamere - ANPAL, Sistema Informativo Excelsior, 2020

**Tavola 9 - Modi e strumenti con cui le imprese implementeranno le azioni che adotteranno nel post-covid per fronteggiare la crisi, per settore, ripartizione territoriale e classe dimensionale (quote % sulle imprese che adotteranno azioni nel post-covid)**

Lecco

	Imprese che adotteranno azioni nel post-covid (v.a.)	Modalità*						
		azioni di reskilling	sviluppo strategie attraverso forme di aggregazione imprese	assunzione figure dedicate alla riorganizzazione aziendale	internalizzazione di produzioni	sviluppo modelli organizzativi con Università/Centri di Ricerca	trasferimento in Italia fasi produttive di filiali estere	altre modalità
<b>TOTALE</b>	<b>6.710</b>	<b>5.190</b> 77,3	<b>220</b> 3,3	<b>70</b> 1,0	<b>110</b> 1,6	<b>40</b> 0,6	--	<b>1.120</b> 16,6
<b>INDUSTRIA</b>	<b>2.710</b>	<b>77,0</b>	<b>3,5</b>	<b>0,8</b>	<b>3,6</b>	<b>1,0</b>	--	<b>15,3</b>
Industrie alimentari, delle bevande e del tabacco	140	80,6	-	--	-	--	--	-
Industrie tessili, dell'abbigliamento e calzature	130	93,3	--	--	-	--	--	-
Industrie del legno e del mobile	110	85,7	-	--	-	--	--	-
Industrie della carta, cartotecnica e stampa	90	76,1	-	--	-	--	--	-
Industrie chimico-farmaceutiche, della plastica e della gomma	120	81,0	-	-	--	--	--	-
Industrie estrattive e della lavorazione dei minerali non metalliferi	50	80,4	-	--	--	--	--	-
Industrie metallurgiche e dei prodotti in metallo	860	71,5	4,4	--	7,1	2,4	--	16,5
Industrie meccaniche ed elettroniche	460	81,8	-	-	5,0	-	--	13,0
Altre industrie	60	66,7	--	--	--	--	--	-
<b>Costruzioni</b>	690	75,5	4,1	-	-	--	--	19,6
<b>SERVIZI</b>	<b>3.990</b>	<b>77,5</b>	<b>3,2</b>	<b>1,2</b>	-	-	--	<b>17,5</b>
Commercio	1.460	78,7	2,9	-	-	-	--	18,0
Servizi di alloggio e ristorazione; servizi turistici	830	67,1	3,1	2,4	--	-	--	23,7
Servizi di trasporto, logistica e magazzino	180	75,8	-	-	--	--	--	15,9
Servizi informatici e delle telecomunicazioni	170	86,5	-	-	--	--	--	12,4
Servizi avanzati di supporto alle imprese	270	90,4	-	--	--	--	--	7,7
Servizi finanziari e assicurativi	150	82,4	-	-	--	--	--	14,9
Servizi operativi di supporto alle imprese e alle persone	300	85,7	-	-	--	--	--	13,0
Servizi alle persone	630	76,1	3,8	-	-	-	--	17,1
<b>RIPARTIZIONE TERRITORIALE</b>								
Lombardia	206.190	74,1	4,2	2,2	1,5	1,0	0,1	17,8
ITALIA	1.115.570	75,3	4,6	2,7	1,5	1,2	0,2	15,3
<b>CLASSE DIMENSIONALE</b>								
1-9 dipendenti	4.860	74,2	3,6	1,3	1,2	0,6	--	18,8
10-49 dipendenti	1.300	82,0	2,6	-	3,3	-	--	13,5
50-249 dipendenti	320	96,2	-	--	-	--	--	-
250 dipendenti e oltre	220	92,4	-	--	--	--	--	-

\* Trattasi di domanda a risposta multipla

Il segno (--) indica l'assenza di entrate nell'incrocio indicato, il segno (-) un valore statisticamente non significativo. I totali comprendono comunque i dati non esposti.

Valori assoluti arrotondati alle decine. I totali possono non coincidere con la somma dei singoli valori.

Fonte: Unioncamere - ANPAL, Sistema Informativo Excelsior, 2020

# **SEZIONE C**

La domanda di liquidità da parte  
delle imprese per far fronte  
all'emergenza Covid-19 e le fonti  
di finanziamento

**Tavola 10 - Imprese che hanno richiesto un finanziamento, per settore, ripartizione territoriale e classe dimensionale (quote % su imprese in attività)**

Lecco

	Imprese in attività (v.a.)*	Imprese che hanno richiesto un finanziamento	
		ex Decreto Liquidità (1)	altre forme di finanziamento (2)
<b>TOTALE</b>	<b>7.760</b>	<b>2.800</b> 36,0	<b>2.060</b> 26,6
<b>INDUSTRIA</b>	<b>3.110</b>	<b>34,4</b>	<b>30,1</b>
Industrie alimentari, delle bevande e del tabacco	150	26,8	21,6
Industrie tessili, dell'abbigliamento e calzature	160	44,9	41,1
Industrie del legno e del mobile	130	40,3	36,4
Industrie della carta, cartotecnica e stampa	100	34,0	32,0
Industrie chimico-farmaceutiche, della plastica e della gomma	130	33,6	35,9
Industrie estrattive e della lavorazione dei minerali non	50	40,7	-
Industrie metallurgiche e dei prodotti in metallo	950	35,5	32,4
Industrie meccaniche ed elettroniche	520	29,3	28,3
Altre industrie	80	35,1	35,1
<b>Costruzioni</b>	850	34,6	26,3
<b>SERVIZI</b>	<b>4.650</b>	<b>37,1</b>	<b>24,2</b>
Commercio	1.680	36,8	24,9
Servizi di alloggio e ristorazione; servizi turistici	1.000	49,0	27,0
Servizi di trasporto, logistica e magazzinaggio	230	30,3	25,5
Servizi informatici e delle telecomunicazioni	190	29,7	21,1
Servizi avanzati di supporto alle imprese	290	30,8	20,5
Servizi finanziari e assicurativi	150	-	-
Servizi operativi di supporto alle imprese e alle persone	390	29,0	21,4
Servizi alle persone	720	38,0	25,2
<b>RIPARTIZIONE TERRITORIALE</b>			
Lombardia	241.970	35,8	26,0
ITALIA	1.361.210	37,0	28,1
<b>CLASSE DIMENSIONALE</b>			
1-9 dipendenti	5.840	37,0	23,9
10-49 dipendenti	1.370	34,4	35,6
50-249 dipendenti	330	30,0	34,9
250 dipendenti e oltre	230	28,4	29,8

\* Non sono comprese le imprese che sono in fase di valutazione della chiusura delle attività.

(1) Misure previste dal D.L. n. 23 dell'8 aprile 2020, convertito con L. n. 40 del 5 giugno 2020 (c.d. Decreto liquidità)

(2) Oltre ai finanziamenti previsti dal Decreto liquidità, le altre forme riguardano il ricorso a linee di credito bancario, l'anticipo fatture, la richiesta di prestiti e finanziamenti regionali

Il segno (--) indica l'assenza di entrate nell'incrocio indicato, il segno (-) un valore statisticamente non significativo. I totali comprendono comunque i dati non esposti.

Valori assoluti arrotondati alle decine. I totali possono non coincidere con la somma dei singoli valori.

**Tavola 11a - Imprese a cui è stata approvata la richiesta di finanziamento previsto dal Decreto Liquidità, per settore, ripartizione territoriale e classe dimensionale (quote % sulle imprese con finanziamento approvato)**

Lecco

	Imprese con finanziamenti o approvato al 9 giugno 2020 (v.a.)	Garanzia SACE*		Garanzia Fondo per le PMI*			
		per costi del personale, investimenti o circolante per attività in Italia	per potenziare l'export	prestiti fino a 25.000€	prestiti da 25.000€ a 100.000€	prestiti da 100.000€ a 500.000€	prestiti superiori a 500.000€
<b>TOTALE</b>	<b>1.530</b>	<b>460</b> 30,3	<b>100</b> 6,3	<b>910</b> 59,2	<b>90</b> 5,7	<b>200</b> 13,2	<b>180</b> 11,7
<b>INDUSTRIA</b>	<b>610</b>	<b>30,0</b>	<b>5,7</b>	<b>47,5</b>	<b>6,4</b>	<b>17,6</b>	<b>16,4</b>
Industrie alimentari, delle bevande e del tabacco	30	-	-	-	-	-	-
Industrie tessili, dell'abbigliamento e calzature	40	-	-	-	-	-	-
Industrie del legno e del mobile	30	-	-	-	-	-	-
Industrie della carta, cartotecnica e stampa	30	-	-	-	-	-	-
Industrie chimico-farmaceutiche, della plastica e della gomma	-	-	--	-	-	-	-
Industrie estrattive e della lavorazione dei minerali non metalliferi	-	-	-	-	-	-	-
Industrie metallurgiche e dei prodotti in metallo	200	30,0	-	45,5	-	14,5	17,5
Industrie meccaniche ed elettroniche	70	31,3	-	31,3	-	-	34,3
Altre industrie	20	-	-	-	-	-	-
<b>Costruzioni</b>	<b>180</b>	<b>25,0</b>	<b>-</b>	<b>64,8</b>	<b>-</b>	<b>21,0</b>	<b>-</b>
<b>SERVIZI</b>	<b>920</b>	<b>30,4</b>	<b>6,6</b>	<b>66,9</b>	<b>5,3</b>	<b>10,3</b>	<b>8,5</b>
Commercio	320	32,5	6,9	53,3	-	13,6	19,2
Servizi di alloggio e ristorazione; servizi turistici	260	30,9	8,0	81,3	-	-	-
Servizi di trasporto, logistica e magazzinaggio	40	-	-	62,5	-	-	-
Servizi informatici e delle telecomunicazioni	30	-	--	-	-	-	-
Servizi avanzati di supporto alle imprese	40	-	--	59,1	-	-	-
Servizi finanziari e assicurativi	-	-	--	-	-	-	-
Servizi operativi di supporto alle imprese e alle persone	90	29,1	-	61,6	-	-	-
Servizi alle persone	140	30,9	-	77,2	-	-	--
<b>RIPARTIZIONE TERRITORIALE</b>							
Lombardia	45.080	31,1	7,5	61,2	6,0	14,1	10,5
ITALIA	291.360	33,4	9,2	66,5	6,7	11,2	6,6
<b>CLASSE DIMENSIONALE</b>							
1-9 dipendenti	1.030	30,8	6,3	76,0	5,6	8,0	2,3
10-49 dipendenti	350	33,1	7,8	28,0	7,8	28,2	31,7
50-249 dipendenti	100	22,9	-	-	-	-	29,2
250 dipendenti e oltre	60	-	-	-	-	-	-

\* Trattasi di domanda a risposta multipla

Il segno (--) indica l'assenza di entrate nell'incrocio indicato, il segno (-) un valore statisticamente non significativo. I totali comprendono comunque i dati non esposti.

Valori assoluti arrotondati alle decine. I totali possono non coincidere con la somma dei singoli valori.

Fonte: Unioncamere - ANPAL, Sistema Informativo Excelsior, 2020

**Tavola 11b - Imprese a cui non è ancora stata approvata la richiesta di finanziamento previsto dal Decreto Liquidità, per settore, ripartizione territoriale e classe dimensionale (quote % su totale imprese con finanziamento non ancora approvato)**

Lecco

	Imprese con finanziamenti o NON ancora approvato al 9 giugno 2020 (v.a.)	Garanzia SACE*		Garanzia Fondo per le PMI*			
		per costi del personale, investimenti o circolante per attività in Italia	per potenziare l'export	prestiti fino a 25.000€	prestiti da 25.000€ a 100.000€	prestiti da 100.000€ a 500.000€	prestiti superiori a 500.000€
<b>TOTALE</b>	<b>1.260</b>	<b>210</b> 16,7	<b>30</b> 2,5	<b>1.120</b> 88,4	<b>40</b> 3,4	<b>30</b> 2,0	<b>30</b> 2,5
<b>INDUSTRIA</b>	<b>460</b>	<b>15,2</b>	-	<b>84,2</b>	-	-	-
Industrie alimentari, delle bevande e del tabacco	-	-	--	-	-	--	--
Industrie tessili, dell'abbigliamento e calzature	30	-	-	91,2	--	-	-
Industrie del legno e del mobile	30	-	--	92,3	-	--	-
Industrie della carta, cartotecnica e stampa	-	--	--	-	--	--	--
Industrie chimico-farmaceutiche, della plastica e della gomma	30	-	-	-	-	-	-
Industrie estrattive e della lavorazione dei minerali non metalliferi	-	-	--	-	--	--	--
Industrie metallurgiche e dei prodotti in metallo	140	-	-	71,5	-	-	-
Industrie meccaniche ed elettroniche	80	-	-	88,1	-	-	-
Altre industrie	-	--	--	-	--	--	--
<b>Costruzioni</b>	<b>120</b>	-	--	<b>93,2</b>	-	--	--
<b>SERVIZI</b>	<b>800</b>	<b>17,6</b>	<b>2,6</b>	<b>90,8</b>	<b>3,2</b>	-	-
Commercio	300	16,3	-	84,7	-	-	-
Servizi di alloggio e ristorazione; servizi turistici	230	17,9	-	97,4	-	-	--
Servizi di trasporto, logistica e magazzinaggio	30	-	--	96,7	-	--	--
Servizi informatici e delle telecomunicazioni	30	-	-	93,3	-	--	--
Servizi avanzati di supporto alle imprese	50	-	--	95,7	--	--	--
Servizi finanziari e assicurativi	--	--	--	--	--	--	--
Servizi operativi di supporto alle imprese e alle persone	30	-	--	85,7	--	--	--
Servizi alle persone	140	19,7	-	90,5	-	-	--
<b>RIPARTIZIONE TERRITORIALE</b>							
Lombardia	41.450	16,8	2,7	86,9	3,6	3,1	2,6
ITALIA	212.120	17,5	2,3	88,4	3,1	2,2	1,9
<b>CLASSE DIMENSIONALE</b>							
1-9 dipendenti	1.130	16,2	2,3	91,0	3,6	-	-
10-49 dipendenti	120	21,8	-	66,9	-	-	19,4
50-249 dipendenti	-	--	--	--	-	--	--
250 dipendenti e oltre	-	--	--	--	-	--	--

\* Trattasi di domanda a risposta multipla

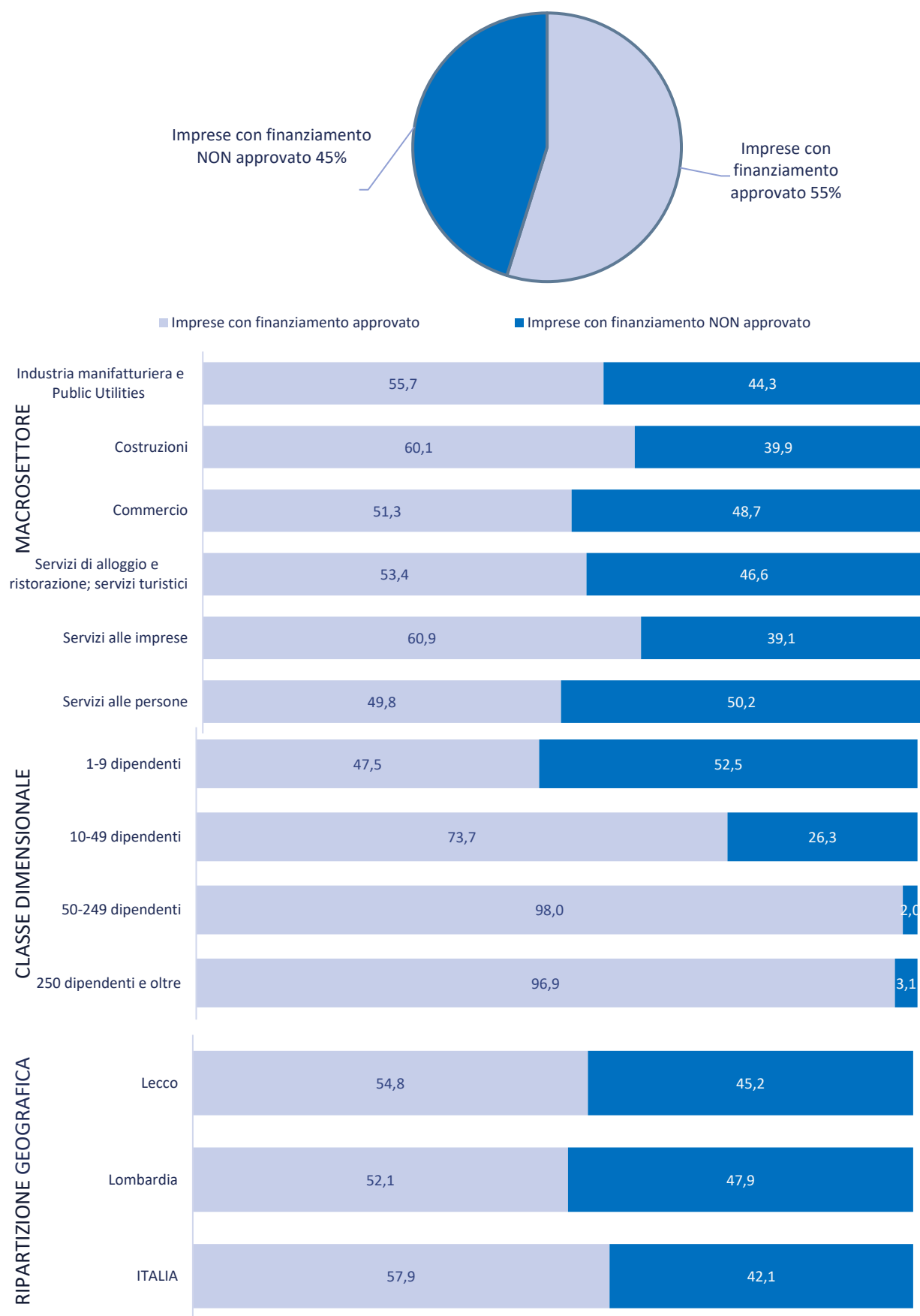
Il segno (--) indica l'assenza di entrate nell'incrocio indicato, il segno (-) un valore statisticamente non significativo. I totali comprendono comunque i dati non esposti.

Valori assoluti arrotondati alle decine. I totali possono non coincidere con la somma dei singoli valori.

Fonte: Unioncamere - ANPAL, Sistema Informativo Excelsior, 2020



**Graph 3 - Imprese che hanno richiesto un finanziamento ex Decreto Liquidità, per settore, ripartizione territoriale e classe dimensionale (% su imprese che hanno richiesto un finanziamento ex Decreto Liquidità)**





**Tavola 12 - Imprese che hanno fatto o prevedono di fare ricorso a fonti di finanziamento anche diverse da quelle previste dal Decreto Liquidità per supportare l'attività, per settore, ripartizione territoriale e classe dimensionale (quote % sulle imprese che prevedono di proseguire l'attività)**

Lecco

	Imprese che fanno ricorso ad altre forme di finanziamento (v.a.) (1)	Maggiore utilizzo delle linee di credito bancarie già disponibili*		Anticipo di fatture tramite piattaforme web*		Richiesta di un prestito tramite piattaforme web *		Finanziamenti regionali*	
		tra marzo e aprile 2020	tra maggio e dicembre 2020	tra marzo e aprile 2020	tra maggio e dicembre 2020	tra marzo e aprile 2020	tra maggio e dicembre 2020	tra marzo e aprile 2020	tra maggio e dicembre 2020
<b>TOTALE</b>	<b>2.060</b>	<b>1.350</b>	<b>810</b>	<b>80</b>	<b>80</b>	<b>40</b>	-	<b>220</b>	<b>30</b>
		65,5	39,4	4,1	3,8	2,0	-	10,5	1,4
<b>INDUSTRIA</b>	<b>940</b>	<b>65,7</b>	<b>38,6</b>	<b>6,5</b>	<b>5,8</b>	<b>4,2</b>	-	<b>11,2</b>	<b>2,1</b>
Industrie alimentari, delle bevande e del tabacco	30	81,8	-	-	-	-	--	-	--
Industrie tessili, dell'abbigliamento e calzature	70	81,5	38,5	--	-	--	--	-	-
Industrie del legno e del mobile	50	78,7	-	-	-	-	--	-	--
Industrie della carta, cartotecnica e stampa	30	-	-	-	-	--	--	-	-
Industrie chimico-farmaceutiche, della plastica e della gomma	50	63,0	-	-	-	-	--	-	-
Industrie estrattive e della lavorazione dei minerali non metalliferi	-	-	-	--	--	--	--	-	--
Industrie metallurgiche e dei prodotti in metallo	310	56,7	36,5	-	-	9,4	-	13,4	-
Industrie meccaniche ed elettroniche	150	63,7	41,8	-	-	-	--	-	-
Altre industrie	30	88,9	-	--	-	-	-	-	--
<b>Costruzioni</b>	<b>220</b>	<b>68,2</b>	<b>39,0</b>	<b>10,8</b>	-	-	--	<b>12,1</b>	-
<b>SERVIZI</b>	<b>1.130</b>	<b>65,4</b>	<b>40,1</b>	<b>2,0</b>	<b>2,1</b>	-	-	<b>9,8</b>	-
Commercio	420	69,4	43,5	-	-	-	-	6,2	--
Servizi di alloggio e ristorazione; servizi turistici	270	58,7	41,7	-	--	--	-	15,9	-
Servizi di trasporto, logistica e magazzinaggio	60	69,5	40,7	--	-	-	--	-	--
Servizi informatici e delle telecomunicazioni	40	74,4	-	-	--	--	--	-	--
Servizi avanzati di supporto alle imprese	60	88,3	-	--	-	--	--	-	--
Servizi finanziari e assicurativi	-	-	-	--	--	--	--	--	--
Servizi operativi di supporto alle imprese e alle persone	80	72,6	36,9	-	-	--	--	-	--
Servizi alle persone	180	49,7	39,2	-	-	--	-	16,0	-
<b>RIPARTIZIONE TERRITORIALE</b>									
Lombardia	62.810	61,5	37,7	6,5	4,5	1,7	1,7	13,4	2,4
ITALIA	382.830	52,8	32,6	5,5	3,9	2,5	1,5	19,8	8,2
<b>CLASSE DIMENSIONALE</b>									
1-9 dipendenti	1.400	63,9	40,3	3,5	2,7	2,5	-	10,2	-
10-49 dipendenti	490	64,3	39,0	7,0	7,6	-	--	12,5	-
50-249 dipendenti	110	78,1	31,6	-	-	--	--	-	-
250 dipendenti e oltre	70	86,6	37,3	--	-	--	--	-	--

(1) Oltre ai finanziamenti previsti dal Decreto liquidità, le altre forme sono il ricorso a linee di credito bancario, l'anticipo fatture, la richiesta di prestiti e finanziamenti regionali.

Il segno (--) indica l'assenza di entrate nell'incrocio indicato, il segno (-) un valore statisticamente non significativo. I totali comprendono comunque i dati non esposti.

\*Trattasi di domanda a risposta multipla.

Valori assoluti arrotondati alle decine. I totali possono non coincidere con la somma dei singoli valori.

# **SEZIONE D**

Investimenti digitali delle imprese  
pre e post emergenza sanitaria  
Covid19

**Tavola 13 - Le imprese investitrici nel pre e post emergenza sanitaria Covid19 per livello di importanza dell'ambito dell'investimento<sup>1</sup> (quote% sul totale delle segnalazioni)**

Lecco

	Ha investito precedentemente all'emergenza sanitaria (2015-2019) (v.a.)	di cui:				Investirà in seguito all'emergenza sanitaria (2020) (v.a.)	di cui:			
		Poco (importanza minima)	Abba- stanza	Molto	Moltissimo (importanza massima)		Poco (importanza minima)	Abba- stanza	Molto	Moltissimo (importanza massima)
<b>TECNOLOGIA</b>										
Strumenti software dell'impresa 4.0 per l'acquisizione e la gestione di dati a supporto delle decisioni, della progettazione e ingegnerizzazione dei prodotti/servizi, dell'analisi dei processi	2.080	32,3	33,6	16,1	18,0	1.770	32,2	30,6	17,7	19,5
Internet alta velocità, cloud, mobile, big data analytics	3.250	37,1	32,8	13,6	16,5	3.020	36,6	26,9	15,1	21,4
IoT (Internet delle cose), tecnologie di comunicazione machine-to-machine	800	46,9	33,2	11,9	8,0	930	40,8	34,0	9,9	15,3
Robotica avanzata (stampa 3D, robot collaborativi interconnessi e programmabili)	330	57,8	24,7	-	12,7	390	40,5	27,2	21,5	10,8
Sicurezza informatica	3.410	34,9	32,4	16,1	16,5	3.290	31,9	30,2	16,0	21,9
Realtà aumentata e virtuale a supporto dei processi produttivi	470	49,2	35,2	6,6	9,1	600	49,5	35,5	8,0	7,0
<b>MODELLO ORGANIZZATIVO AZIENDALE</b>										
Adozione di sistemi di rilevazione continua e analisi, in tempo reale, delle "performance" di tutte le aree aziendali	1.350	42,6	36,9	9,1	11,4	1.460	34,9	31,7	19,4	14,0
Adozione di sistemi gestionali evoluti con lo scopo di favorire l'integrazione e la collaborazione tra le diverse funzioni aziendali	1.700	40,6	36,1	10,1	13,1	1.790	33,7	33,4	17,6	15,3
Adozione di una rete digitale integrata o potenzialmente integrabile con reti esterne di fornitori di prodotti/servizi (fornitori, servizi logistici e di assistenza)	820	55,1	26,1	12,5	6,3	2.240	33,6	27,6	15,4	23,3
Adozione di una rete digitale integrata o potenzialmente integrabile con reti esterne di clienti business (B to B)	1.210	52,0	33,8	6,4	7,8	1.360	44,3	34,1	12,8	8,8
Adozione di strumenti di lavoro agile (smartworking, telelavoro, lavoro a domicilio)	820	53,2	32,1	10,7	3,9	990	42,0	35,7	13,8	8,5
Potenziamento dell'area amministrativa/gestionale e giuridico/normativa a seguito della trasformazione digitale (sicurezza, normativa sul lavoro, normative sulla privacy, nuove procedure di gestione del personale e nuove modalità di lavoro)	2.520	44,6	34,4	9,0	12,0	2.850	40,3	30,7	14,2	14,8
Adozione di nuove regole per sicurezza sanitaria per i lavoratori, uso di nuovi presidi, risk management	3.110	39,3	32,4	15,1	13,2	4.800	22,7	25,0	20,9	31,5
<b>SVILUPPO NUOVI MODELLI DI BUSINESS</b>										
Utilizzo di Big data per analizzare i mercati	520	54,5	37,8	4,8	-	730	43,6	34,3	17,6	4,5
Digital marketing (utilizzo di canali/strumenti digitali per la promozione, la vendita e la gestione logistica dei prodotti/servizi)	1.640	47,5	33,1	8,4	11,0	2.140	31,3	34,4	15,1	19,2
Analisi, dei comportamenti e dei bisogni dei clienti/utenti per garantire la personalizzazione del prodotto-servizio	1.870	44,1	31,9	9,9	14,0	2.360	30,6	30,0	18,4	20,9

1) Nelle tavole presentate si distingue tra le strategie adottate nel pre-Covid (2015-2019) e quelle previste per il post-Covid (2020). Per ulteriori approfondimenti sul tema della trasformazione digitale nelle imprese si rimanda all'analisi del rapporto 2019 "Le competenze digitali".

Il segno (-) indica l'assenza di entrate nell'incrocio indicato, il segno (-) un valore statisticamente non significativo. I totali comprendono comunque i dati non esposti.

Valori assoluti arrotondati alle decine. I totali possono non coincidere con la somma dei singoli valori.

**Tavola 14 -Impatto sul capitale umano degli investimenti effettuati dalle imprese pre e post Covid19 (quote %)**

Lecco

	Imprese totali (v.a.)	Ha investito precedentemente all'emergenza sanitaria (2015- 2019)		Investirà in seguito all'emergenza sanitaria (2020)		Impatto investimenti su capitale umano e consulenza degli investimenti effettuati nel 2020:*			
		SI*	NO	SI*	NO	reclutament o di personale con competenze ade- guate alle nuove tecnologie/ nuovi modelli organizzativi e di business	formazione personale già presente per ade- guamento delle competenze alle nuove tecnologie/ nuovi modelli organizzativi e di business	attivazio- ne di servizi di consulen- za	nessuno di questi
<b>TOTALE</b>	<b>7.840</b>	<b>5.610</b>	<b>2.230</b>	<b>6.130</b>	<b>1.710</b>	<b>270</b>	<b>2.290</b>	<b>820</b>	<b>3.460</b>
		71,6	28,4	78,2	21,8	4,4	37,4	13,4	56,5
<b>INDUSTRIA</b>	<b>3.130</b>	<b>74,8</b>	<b>25,2</b>	<b>80,0</b>	<b>20,0</b>	<b>4,8</b>	<b>37,9</b>	<b>15,8</b>	<b>54,1</b>
Industrie alimentari, delle bevande e del tabacco	160	66,5	33,5	75,5	24,5	-	57,3	-	40,2
Industrie tessili, dell'abbigliamento e calzature	160	75,9	24,1	78,5	21,5	-	42,7	16,1	54,0
Industrie del legno e del mobile	130	71,5	28,5	80,0	20,0	-	33,7	-	61,5
Industrie della carta, cartotecnica e stampa	100	79,6	20,4	79,6	20,4	--	39,7	-	67,9
Industrie chimico-farmaceutiche, della plastica e della gomma	130	80,5	19,5	82,8	17,2	-	39,6	20,8	53,8
Industrie estrattive e della lavorazione dei minerali non metalliferi	60	69,6	-	80,4	-	--	55,6	-	-
Industrie metallurgiche e dei prodotti in metallo	960	76,5	23,5	82,4	17,6	7,0	33,4	20,4	53,0
Industrie meccaniche ed elettroniche	520	81,9	18,1	86,7	13,3	5,3	44,1	15,5	52,5
Altre industrie	80	83,3	-	89,7	-	-	50,0	-	47,1
<b>Costruzioni</b>	<b>850</b>	<b>68,5</b>	<b>31,5</b>	<b>72,9</b>	<b>27,1</b>	<b>4,9</b>	<b>32,2</b>	<b>12,9</b>	<b>58,3</b>
<b>SERVIZI</b>	<b>4.710</b>	<b>69</b>	<b>30,6</b>	<b>76,9</b>	<b>23,1</b>	<b>4,1</b>	<b>37,0</b>	<b>11,8</b>	<b>58,2</b>
Commercio	1.700	74,6	25,4	80,8	19,2	2,9	36,0	13,4	58,9
Servizi di alloggio e ristorazione; servizi turistici	1.030	57,9	42,1	66,0	34,0	4,7	24,7	5,0	69,2
Servizi di trasporto, logistica e magazzinaggio	230	68,4	31,6	72,2	27,8	-	40,8	-	54,4
Servizi informatici e delle telecomunicazioni	190	86,5	13,5	89,7	-	13,3	45,2	15,7	47,6
Servizi avanzati di supporto alle imprese	290	83,9	16,1	88,0	12,0	-	45,9	17,9	48,2
Servizi finanziari e assicurativi	150	88,8	-	93,4	-	-	64,1	-	32,4
Servizi operativi di supporto alle imprese e alle persone	400	68,4	31,6	77,8	22,2	-	30,2	13,3	65,9
Servizi alle persone	730	60,3	39,7	73,4	26,6	-	44,0	12,1	54,3
<b>RIPARTIZIONE TERRITORIALE</b>									
Lombardia	244.710	71,4	28,6	78,2	21,8	6,0	37,6	14,0	54,7
ITALIA	1.382.990	68,3	31,7	74,9	25,1	6,3	35,6	13,2	55,7
<b>CLASSE DIMENSIONALE</b>									
1-9 dipendenti	5.910	67,3	32,7	75,1	24,9	2,8	31,7	11,1	62,0
10-49 dipendenti	1.380	83,3	16,7	86,5	13,5	10,6	48,5	20,5	43,9
50-249 dipendenti	330	86,9	13,1	89,3	10,7	-	60,3	19,9	39,4
250 dipendenti e oltre	230	89,8	10,2	91,6	-	-	62,6	14,1	37,4

\* Quota di imprese che hanno indicato di avere investito in almeno uno degli aspetti evidenziati nella tavola precedente nel 2020. Trattasi di domanda a risposta multipla.

Il segno (-) indica l'assenza di entrate nell'incrocio indicato, il segno (-) un valore statisticamente non significativo. I totali comprendono comunque i dati non esposti.

Valori assoluti arrotondati alle decine. I totali possono non coincidere con la somma dei singoli valori.

## **SEZIONE E**

Presenza sui mercati esteri e investimenti digitali delle imprese post emergenza sanitaria Covid19

**Tavola 15 - Situazione a seguito dell'emergenza sanitaria COVID-19 e delle disposizioni normative di lockdown, tempi previsti per il recupero, andamenti occupazionali e azioni da adottare\* secondo la presenza delle imprese sui mercati esteri (quote % sul totale imprese)**

Lecco

	Imprese totali		Imprese esportatrici		Imprese non esportatrici	
	v.a.	quote %	v.a.	quote %	v.a.	quote %
<b>SITUAZIONE DELL'IMPRESA</b>						
Imprese totali	7.840	100,0	1.320	100,0	6.520	100,0
Imprese in attività a regimi simili a quelli pre-emergenza	2.780	35,5	550	41,6	2.230	34,3
Imprese in attività a regime ridotto	4.590	58,6	760	57,5	3.830	58,8
Imprese con attività sospesa e/o per cui si valuta la chiusura	460	5,9	-	-	450	6,9
<b>PERIODO DI RECUPERO PREVISTO</b>						
Imprese che non hanno subito perdite	900	11,5	140	10,2	760	11,7
Imprese ancora in fase di recupero:	6.860	87,6	1.180	89,8	5.680	87,1
<i>di cui, secondo il periodo di recupero previsto:</i>						
<i>(quote % su imprese ancora in fase di recupero)</i>						
entro fine luglio 2020	650	9,4	140	11,7	510	8,9
entro fine ottobre 2020	500	7,3	70	5,6	430	7,6
entro l'anno 2020	2.350	34,3	400	34,1	1.950	34,3
entro i primi 6 mesi del 2021	3.370	49,0	580	48,7	2.790	49,1
Imprese non rispondenti perché valutano la chiusura	80	1,0	-	-	80	1,2
<b>ANDAMENTO OCCUPAZIONALE</b>						
Imprese in attività <sup>1</sup> , secondo l'andamento occupazionale,	7.760	99,0	1.320	100,0	6.440	98,8
<i>di cui: (quote % sulle imprese in attività)</i>						
in diminuzione	1.340	17,2	220	17,0	1.110	17,3
stazionario	6.280	80,9	1.040	79,1	5.240	81,3
in aumento	150	1,9	50	3,9	90	1,5
<b>AZIONI DA ADOTTARE NEL POST-COVID</b>						
<i>(quote % sulle imprese che adotteranno azioni nel post-covid)</i>						
Adozione/estensione delle forme di lavoro agile	1.000	14,9	320	25,6	690	12,5
Sviluppo servizi a domicilio	470	7,1	-	-	460	8,5
Sviluppo commercio elettronico	240	3,5	70	5,6	170	3,1
Rafforzamento nelle attività/filiere essenziali	30	0,5	-	-	20	0,4
Sviluppo robotica e tecnologie IoT per riorganizzazione processi produttivi	50	0,7	20	1,9	20	0,4

1) Non sono comprese le imprese che sono in fase di valutazione della chiusura delle attività.

\* Le informazioni fanno riferimento alla data di realizzazione dell'indagine, dal 25 maggio al 9 giugno 2020.

Il segno (--) indica l'assenza di entrate nell'incrocio indicato, il segno (-) un valore statisticamente non significativo. I totali comprendono comunque i dati non esposti.

Valori assoluti arrotondati alle decine. I totali possono non coincidere con la somma dei singoli valori.



**Tavola 16 - Situazione a seguito dell'emergenza sanitaria COVID-19 e delle disposizioni normative di lockdown, tempi previsti per il recupero, andamenti occupazionali e azioni da adottare\* secondo il grado di coinvolgimento delle imprese nella trasformazione digitale (quote % sul totale imprese)**

Lecco

	Imprese totali		Imprese digitali <sup>1</sup>		Imprese in transizione digitale <sup>1</sup>		Imprese non digitali <sup>1</sup>	
	v.a.	quote %	v.a.	quote %	v.a.	quote %	v.a.	quote %
<b>SITUAZIONE DELL'IMPRESA</b>								
Imprese totali	7.840	100,0	2.430	100,0	3.170	100,0	2.240	100,0
Imprese in attività a regimi simili a quelli pre-emergenza	2.780	35,5	880	36,2	1.200	37,8	700	31,4
Imprese in attività a regime ridotto	4.590	58,6	1.440	59,3	1.820	57,5	1.330	59,3
Imprese con attività sospesa e/o per cui si valuta la chiusura	460	5,9	110	4,4	150	4,7	210	9,2
<b>PERIODO DI RECUPERO PREVISTO</b>								
Imprese che non hanno subito perdite	900	11,5	320	13,1	340	10,8	240	10,6
Imprese ancora in fase di recupero:	6.860	87,6	2.100	86,2	2.810	88,9	1.950	87,2
<i>di cui, secondo il periodo di recupero previsto:</i>								
<i>(quote % su imprese ancora in fase di recupero)</i>								
<i>entro fine luglio 2020</i>	650	9,4	190	9,1	260	9,2	200	10,0
<i>entro fine ottobre 2020</i>	500	7,3	120	5,9	250	8,7	130	6,7
<i>entro l'anno 2020</i>	2.350	34,3	770	36,6	990	35,2	600	30,5
<i>entro i primi 6 mesi del 2021</i>	3.370	49,0	1.020	48,4	1.320	46,8	1.030	52,8
Imprese non rispondenti perché valutano la chiusura	80	1,0	-	-	-	-	50	2,2
<b>ANDAMENTO OCCUPAZIONALE</b>								
Imprese in attività <sup>2</sup> , secondo l'andamento occupazionale,	7.760	99,0	2.410	99,3	3.160	99,7	2.190	97,8
<i>di cui: (quote % sulle imprese in attività)</i>								
<i>in diminuzione</i>	1.340	17,2	400	16,7	580	18,3	360	16,3
<i>stazionario</i>	6.280	80,9	1.940	80,2	2.530	80,2	1.810	82,7
<i>in aumento</i>	150	1,9	80	3,1	50	1,5	20	1,0
<b>AZIONI DA ADOTTARE NEL POST-COVID</b>								
<i>(quote % sulle Imprese che adotteranno azioni nel post-covid)</i>								
Adozione/estensione delle forme di lavoro agile	1.000	14,9	610	26,8	290	10,6	100	5,9
Sviluppo servizi a domicilio	470	7,1	150	6,6	190	6,8	140	8,1
Sviluppo commercio elettronico	240	3,5	140	6,0	80	2,8	20	1,4
Rafforzamento nelle attività/filiere essenziali	30	0,5	-	-	-	-	-	-
Sviluppo robotica e tecnologie IoT per riorganizzazione processi produttivi	50	0,7	30	1,5	-	-	-	-

1) Sono definite "digitali" quelle imprese che hanno adottato piani di investimenti integrati tra i diversi ambiti della trasformazione digitale. Sono definite "in transizione digitale" quelle imprese che hanno adottato piani di digitalizzazione in maniera non integrata tra i diversi ambiti. Sono definite "non digitali" quelle imprese che non hanno adottato piani di digitalizzazione.

2) Non sono comprese le imprese che sono in fase di valutazione della chiusura delle attività.

\* Le informazioni fanno riferimento alla data di realizzazione dell'indagine, dal 25 maggio al 9 giugno 2020.

Il segno (-) indica l'assenza di entrate nell'incrocio indicato, il segno (-) un valore statisticamente non significativo. I totali comprendono comunque i dati non esposti.

Valori assoluti arrotondati alle decine. I totali possono non coincidere con la somma dei singoli valori.