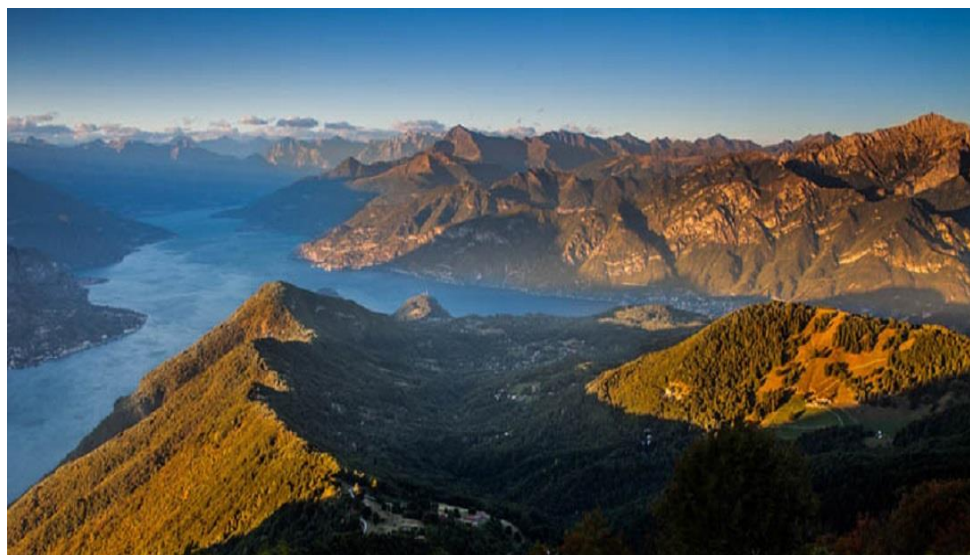




CAMERA DI COMMERCIO
COMO-LECCO
insieme per lo sviluppo



CONSISTENZA ECONOMICA DEL SETTORE TURISTICO NELL'AREA LARIANA, IN LOMBARDIA E IN ITALIA TRA IL 2016 E IL 2020



A cura dell'Ufficio Studi e Statistica

Camera di Commercio di Como-Lecco

Sede legale: Via Parini, 16 – Como

Sede secondaria: Via Tonale, 28/30 – Lecco

Tel.: 0341.292233 0341.292213

E-mail: studi@comolecco.camcom.it | Website: www.comolecco.camcom.it

Aprile 2021

Si autorizza la riproduzione a fini non commerciali e con la citazione obbligatoria della fonte

Sommario

1)	L'andamento di localizzazioni e addetti del turismo tra il 2016 e il 2020.....	3
1.1	L'andamento dei singoli sotto-settori del turismo.....	6
1.2	Il comparto turistico artigiano.....	10

1) L'andamento di localizzazioni e addetti del turismo tra il 2016 e il 2020¹

Questo capitolo è dedicato all'analisi della nati-mortalità di impresa e degli addetti del settore turistico². Quest'ultimo comprende i seguenti sotto-settori (codifica Ateco 2007):

- "Alloggio" (55);
- "Attività dei servizi di ristorazione" (56);
- "Attività dei servizi delle agenzie di viaggio, dei *tour operator* e servizi di prenotazione e attività connesse" (79).

A fine 2020 le **localizzazioni lariane** che operano nel settore del turismo sono 7.286 (di cui 4.858 a Como e 2.428 a Lecco) e rappresentano l'8,6% delle localizzazioni iscritte all'anagrafe della Camera di Commercio di Como-Lecco (l'8,9% di quelle comasche e l'8,1% di quelle lecchesi). Le stesse sono pari al 9,1% del totale lombardo del settore (6,1% Como e 3% Lecco). Il peso del comparto nella nostra regione rispetto al totale delle localizzazioni è pari al 7,7% (contro l'8,8% italiano).

A fine 2020 le localizzazioni turistiche sono l'8,6% del totale lariano (Como 8,9% e Lecco 8,1%).

All'inizio del **2016** la quota delle imprese turistiche nell'**area lariana** era pari al 7,8% (8,2% a Como e 7,2% a Lecco); la percentuale sulle localizzazioni lombarde era pari all'8,9% (rispettivamente, 6% e 2,9%). Le localizzazioni lombarde attive nel turismo rappresentavano il 7,3% del totale (contro l'8,1% dell'Italia).

Rispetto a fine 2019, le localizzazioni lariane del comparto attive a fine 2020 sono cresciute dell'1%, pari a +70 unità (+0,4% a Como e +2,2% a Lecco: rispettivamente +18 e +52), contro il +0,3% regionale e il +1,5% nazionale. Nei confronti di **inizio 2016** l'aumento è stato del 10% (pari a +664 localizzazioni: +427 a Como e +237 a Lecco; rispettivamente +9,6% e +10,8%), contro il +8% della Lombardia e il +11,6% dell'Italia.

Rispetto a fine 2019, le localizzazioni del turismo sono cresciute dell'1% nell'area lariana: +70 (+2,2% a Lecco e +0,4% a Como)

A fine 2020, **Como** si posiziona al 2° posto nella graduatoria regionale (dietro a Sondrio) e al 40° in quella nazionale per quota di localizzazioni del comparto turistico rispetto al totale delle localizzazioni attive, mentre **Lecco** si piazza al 4° posto in Lombardia (dietro anche a Brescia) e al 58° in Italia. Rispetto alla classifica di inizio 2016, Como guadagna una posizione a livello regionale (scavalcando Brescia) e mantiene la medesima posizione nella classifica nazionale; Lecco recupera 10 posizioni nella classifica italiana (era 68[^]) e 3 piazze in quella regionale (era 7[^]), superando Pavia, Bergamo e Varese.

Como è 2[^] nella classifica lombarda per peso del settore turismo sul totale delle aziende; Lecco è 4[^].

Sul **fronte occupazionale**³ il comparto del turismo **lariano**, a fine 2020, occupa oltre 25.000 addetti, pari al 9% della forza lavoro totale impiegata *in loco* (contro il 7,8% della Lombardia e il 9,9% dell'Italia). Quelli delle aziende **comasche** sono poco più di 17.000 (pari al 9,5% del totale provinciale) mentre le imprese **lecchesi** occupano quasi 8.500 persone (8,1%). Rispetto al 1° gennaio 2016, il numero dei lavoratori lariani nel settore è cresciuto del 20,7%, pari a quasi 4.400 unità: +2.208 a Como (+14,8%); +2.170 a Lecco (+34,4%), contro il +14,1% lombardo e il +16,7% italiano. Nel 2020, gli addetti delle aziende lariane sono calati di 1.253 unità: -4,7% (-1.276 persone a Como, ovvero -6,9%; +23 unità a Lecco, +0,3%), contro il -6,6% della Lombardia e il -7,4% dell'Italia.

A fine 2020, gli addetti del settore nell'area lariana sono il 9% della forza lavoro complessiva impiegata (Como 9,5%; Lecco 8,1%).

A fine 2020, **Como** si piazza al 2° posto nella graduatoria regionale (dopo Sondrio) e al 60° di quella nazionale per quota di addetti del comparto turistico rispetto al totale provinciale, mentre **Lecco** è 6[^] a livello lombardo (dietro anche a Varese, Brescia e

Como è 2[^] in Lombardia per peso degli addetti del turismo sul totale. Lecco è 6[^].

¹ Il raffronto con il 2016 non è casuale: si tratta dell'anno seguente a EXPO Milano 2015, evento "milestone" che ha determinato un forte incremento nei flussi turistici in tutta la Lombardia. In questo documento tutte le comparazioni sono fatte paragonando i dati e i trend sia nel medio periodo (1.1.2016 - 31.12.2020), sia nel breve periodo (1.1.2020 - 31.12.2020).

² La fonte dei dati citati in questo paragrafo è Infocamere. I dati riguardano le localizzazioni di impresa (sedi+unità locali).

³ Il dato si riferisce alle localizzazioni presenti in un determinato territorio; pertanto vengono conteggiati anche gli addetti presenti in ciascuna unità locale sita in quella provincia.

Pavia) e 81^a in Italia. Rispetto a fine 2015, quest'ultimo territorio guadagna 12 posizioni nella classifica italiana, mentre Como ne perde sette (nella graduatoria regionale Lecco guadagna una posizione, scavalcando Milano; invariata la posizione di Como).

**Consistenza delle localizzazioni del settore turismo nelle province lombarde
Incidenza % su totale localizzazioni e sugli addetti (valori al 31/12/2020)**

Provincia	Localizzazioni attive al 31/12/2020	Localizzazioni attive settore turismo al 31/12/2020	% localizzazioni settore turismo al 31/12/2020	Totale addetti 31/12/2020	Totale addetti turismo 31/12/2020	% addetti turismo al 31/12/2020
BERGAMO	107.013	8.284	7,7	394.784	30.361	7,7
BRESCIA	133.436	11.380	8,5	453.142	39.133	8,6
COMO	54.523	4.858	8,9	179.893	17.084	9,5
CREMONA	33.231	2.335	7,0	108.555	7.719	7,1
LECCO	30.005	2.428	8,1	105.164	8.481	8,1
LODI	19.161	1.347	7,0	60.235	4.177	6,9
MANTOVA	43.209	2.846	6,6	149.535	8.781	5,9
MILANO	389.558	29.172	7,5	1.542.392	114.507	7,4
MONZA B.ZA	81.552	5.097	6,3	261.843	16.860	6,4
PAVIA	51.633	4.035	7,8	134.357	11.043	8,2
SONDRIO	18.368	2.628	14,3	56.920	8.672	15,2
VARESE	75.321	5.753	7,6	261.123	23.059	8,8
COMO+LECCO	84.528	7.286	8,6	285.057	25.565	9,0
LOMBARDIA	1.037.010	80.163	7,7	3.707.943	289.877	7,8
ITALIA	6.372.914	563.883	8,8	17.713.227	1.750.058	9,9

Fonte: elaborazioni Ufficio Studi e Statistica Camera di Commercio di Como-Lecco su dati Infocamere

Localizzazioni attive nel settore del turismo - province lombarde. Variazione % 1/1/2016-31/12/2020 e incidenza % al 31/12/2020 delle province sul totale Lombardia

Provincia	1/1/2016	31/12/2020	Variazione 1/1/2016-31/12/2020	Variazione 1/1/2020-31/12/2020	INCIDENZA A FINE 2020 SU TOT. LOMBARDIA
BERGAMO	7.844	8.284	5,6	-1,6	10,3
BRESCIA	10.910	11.380	4,3	-0,1	14,2
COMO	4.431	4.858	9,6	0,4	6,1
CREMONA	2.269	2.335	2,9	1,3	2,9
LECCO	2.191	2.428	10,8	2,2	3,0
LODI	1.289	1.347	4,5	2,1	1,7
MANTOVA	2.861	2.846	-0,5	-0,6	3,6
MILANO	25.892	29.172	12,7	0,4	36,4
MONZA B.ZA	4.626	5.097	10,2	0,8	6,4
PAVIA	3.899	4.035	3,5	0,8	5,0
SONDRIO	2.366	2.628	11,1	-0,9	3,3
VARESE	5.656	5.753	1,7	1,4	7,2
COMO+LECCO	6.622	7.286	10,0	1,0	9,1
LOMBARDIA	74.234	80.163	8,0	0,3	100,0
ITALIA	505.274	563.883	11,6	1,5	14,2(*)

Fonte: elaborazioni Ufficio Studi e Statistica Camera di Commercio di Como-Lecco su dati Infocamere ()*

() Peso settore turismo regione Lombardia su totale Italia*

**Addetti delle localizzazioni attive nel settore del turismo - province lombarde. Variazione %
1/1/2016-31/12/2020 e incidenza delle province sul totale Lombardia al 31/12/2020**

Provincia	1/1/2016	31/12/2020	Variazione 1/1/2016- 31/12/2020	Variazione 1/1/2020- 31/12/2020	INCIDENZA A FINE 2020 SU TOT. LOMBARDIA
BERGAMO	22.902	30.361	32,6	-3,0	10,5
BRESCIA	33.214	39.133	17,8	-10,3	13,5
COMO	14.876	17.084	14,8	-6,9	5,9
CREMONA	6.173	7.719	25,0	-3,1	2,7
LECCO	6.311	8.481	34,4	0,3	2,9
LODI	3.497	4.177	19,4	-6,5	1,4
MANTOVA	6.952	8.781	26,3	-3,3	3,0
MILANO	111.486	114.507	2,7	-8,2	39,5
MONZA B.ZA	14.000	16.860	20,4	-2,7	5,8
PAVIA	9.554	11.043	15,6	-4,2	3,8
SONDRIO	7.432	8.672	16,7	-5,5	3,0
VARESE	17.634	23.059	30,8	-5,2	8,0
COMO+LECCO	21.187	25.565	20,7	-4,7	8,8
LOMBARDIA	254.031	289.877	14,1	-6,6	100
ITALIA	1.499.823	1.750.058	16,7	-7,4	16,6(*)

Fonte: elaborazioni Ufficio Studi e Statistica Camera di Commercio di Como-Lecco su dati Infocamere
(*) Peso settore turismo regione Lombardia su totale Italia

**Graduatoria delle prime 10 e delle ultime 10 province italiane per peso delle localizzazioni
del turismo rispetto al totale (valori assoluti e %). 31/12/2020**

	Provincia	Localizzazioni attive turismo	Localizzazioni attive	%
1	AOSTA	2.489	14.613	17,0
2	RIMINI	6.685	43.135	15,5
3	BOLZANO	10.338	67.388	15,3
4	LA SPEZIA	3.536	23.091	15,3
5	SAVONA	4.979	33.912	14,7
6	SONDRIO	2.628	18.368	14,3
7	VERBANIA	2.074	14.936	13,9
8	VENEZIA	11.898	89.854	13,2
9	LIVORNO	4.773	36.312	13,1
10	BELLUNO	2.363	18.111	13,0
40	COMO	4.858	54.523	8,9
58	LECCO	2.428	30.005	8,1
96	VICENZA	5.864	88.885	6,6
97	MANTOVA	2.846	43.209	6,6
98	ASTI	1.690	26.021	6,5
99	ENNA	1.026	16.000	6,4
100	CUNEO	4.820	76.434	6,3
101	TREVISO	6.113	97.081	6,3
102	MONZA BRIANZA	5.097	81.552	6,3
103	REGGIO EMILIA	3.680	59.394	6,2
104	PADOVA	6.508	106.646	6,1
105	PRATO	1.775	35.553	5,0

Fonte: elaborazioni Ufficio Studi e Statistica Camera di Commercio di Como-Lecco su dati Infocamere

Graduatoria delle prime 10 e delle ultime 10 province italiane per peso degli addetti delle localizzazioni del turismo rispetto al totale (valori assoluti e %). 31/12/2020.

	Provincia	Totale addetti Localizzazioni turismo	Totale addetti localizzazioni attive	%
1	RIMINI	29.800	125.490	23,7
2	AOSTA	8.828	38.775	22,8
3	VIBO VALENTIA	4.955	26.777	18,5
4	BOLZANO	42.534	231.909	18,3
5	NUORO	9.041	50.165	18,0
6	IMPERIA	9.640	53.854	17,9
7	SASSARI	20.692	116.784	17,7
8	VERBANIA	6.894	39.018	17,7
9	GROSSETO	11.213	63.560	17,6
10	SAVONA	14.027	80.022	17,5
60	COMO	17.084	179.893	9,5
81	LECCO	8.481	105.164	8,1
96	REGGIO EMILIA	14.156	199.171	7,1
97	BIELLA	3.851	54.426	7,1
98	PORDENONE	7.205	102.949	7,0
99	MODENA	19.261	275.881	7,0
100	TREVISO	22.095	318.480	6,9
101	LODI	4.177	60.235	6,9
102	ASTI	4.259	61.543	6,9
103	MONZA BRIANZA	16.860	261.843	6,4
104	MANTOVA	8.781	149.535	5,9
105	PRATO	5.318	100.891	5,3

Fonte: elaborazioni Ufficio Studi e Statistica Camera di Commercio di Como-Lecco su dati Infocamere

1.1 L'andamento dei singoli sotto-settori del turismo

A fine 2020, quasi la metà delle **localizzazioni turistiche lariane** opera nel comparto della ristorazione (46,8%: oltre 3.400 unità), mentre i bar rappresentano oltre 1/3 del totale delle realtà del comparto (34,3%, quasi 2.500). Gli alloggi sono il 15% (1.090 localizzazioni), mentre le agenzie di viaggio, *tour operator* e attività connesse il restante 3,9% (quasi 300 unità). L'area lariana evidenzia una quota più bassa della Lombardia per i comparti della ristorazione (il dato regionale si attesta al 47,9% e quello nazionale al 46,8%), dei bar (Lombardia 37,6%; Italia 33%) e delle agenzie di viaggio e *tour operator* (Lombardia 4,4%; Italia 4,1%). Viceversa, la quota degli alloggi dell'area lariana è superiore al dato regionale (10,1%), sebbene inferiore a quello nazionale (16,1%). Il sotto-settore delle agenzie di viaggio, *tour operator* e attività connesse, insieme a quelli degli alloggi e dei bar, mostra valori più elevati a **Lecco** che a **Como** (rispettivamente 4% contro 3,9%; 15,2% contro 14,8%; 35% contro 33,9%), mentre la ristorazione ha una percentuale più alta a **Como** (47,3% contro 45,8%).

Nell'area lariana, rispetto a inizio 2016, si evidenzia una diminuzione solo dei bar (-159 unità, ovvero -6%), mentre aumentano i ristoranti (+442: +14,9%), gli alloggi (+368: +51%), e le agenzie di viaggio/*tour operator* (+13: +4,7%). Queste ultime sono cresciute sia a **Como**, che a **Lecco** (rispettivamente +12 e +1: +6,7% e +1%); in valori assoluti, ristoranti e alloggi registrano un incremento superiore a Como: i primi crescono di +297 unità (+14,8%) contro le +145 lecchesi (+15%); i secondi rispettivamente di +224 e +144 unità (rispettivamente +45,1% e +64%). I bar evidenziano un calo in entrambe le province: a Como di 106 unità e a Lecco di 53 (pari rispettivamente al -6% e al -5,9%).

A fine 2020 il 46,8% delle localizzazioni turistiche lariane è rappresentato dai ristoranti e il 34,3% dai bar. Gli alloggi sono il 15%, mentre agenzie di viaggio e tour operator sono il 3,9%.

Negli ultimi 5 anni, l'area lariana evidenzia un calo solo dei bar (-6%), mentre aumentano alloggi (+51%), ristoranti (+14,9%) e agenzie di viaggio/tour operator (+4,7%).

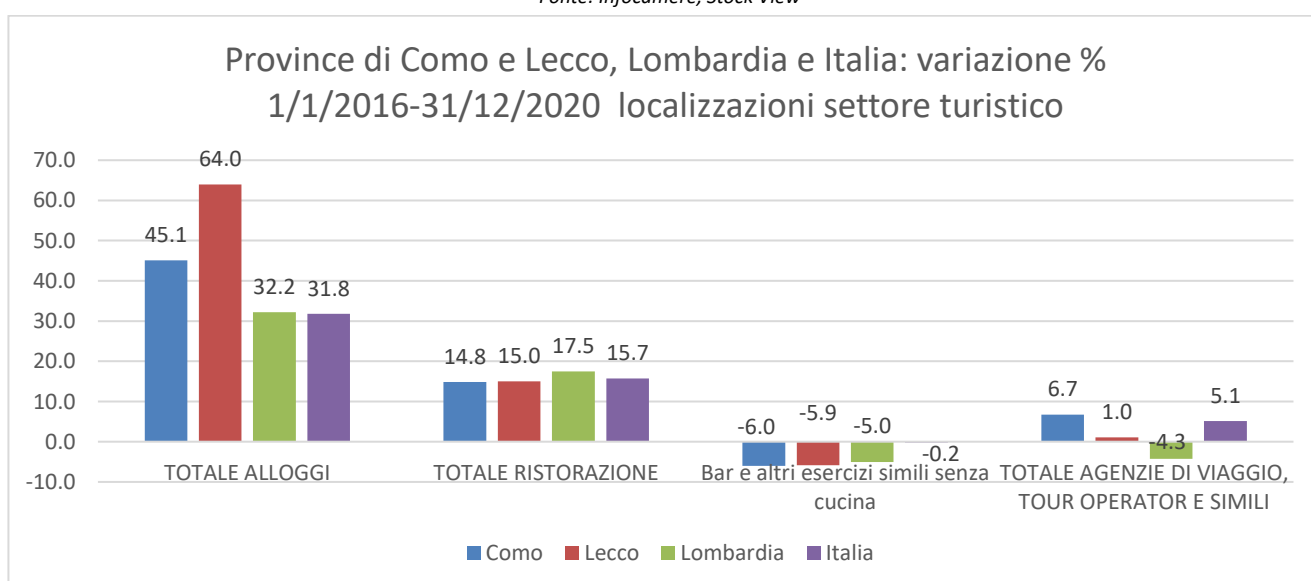
Nel 2020, nell'area lariana si evidenzia una diminuzione dei bar (-93 unità, pari al -3,6%) e delle agenzie di viaggio/tour operator (-3 unità, pari al -1%), mentre crescono gli alloggi (+7: +0,6%) e i ristoranti (+159: +4,9%). A **Como** solo i ristoranti registrano un incremento delle localizzazioni (+94 unità: +4,3%), mentre calano alloggi (-5: -0,7%), bar (-69: -4%) e agenzie di viaggio (-2: -1%). A **Lecco** registrano un calo i bar (-24 unità: -2,7%) e le agenzie di viaggio/tour operator (-1 unità: -1%); viceversa, aumentano i ristoranti e gli alloggi (rispettivamente +65 e +12 unità, pari al +6,2% e al +3,4%).

Rispetto a fine 2019, calano i bar (-3,6%) e le agenzie di viaggio/tour operator lariani (-1%), mentre crescono i ristoranti (+4,9%) e gli alloggi (+0,6%).

**Localizzazioni attive nel settore del turismo area lariana per sotto-settore di attività.
Periodo 1/1/2016-31/12/2020**

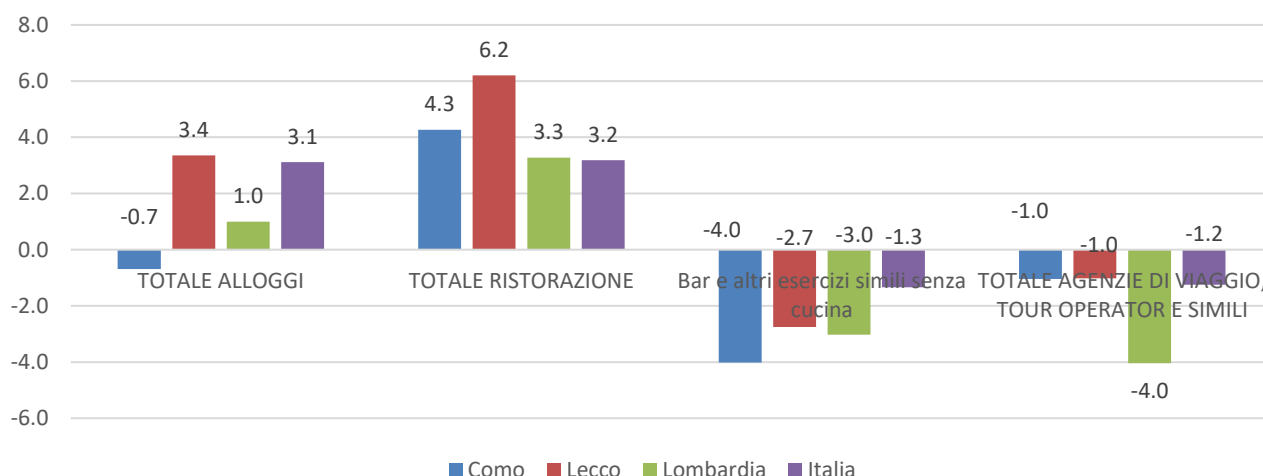
Classe Ateco	Como			Lecco			Como+Lecco		
	1/1/2016	2019	2020	1/1/2016	2019	2020	1/1/2016	2019	2020
Alloggio	2	2	2	0	0	0	2	2	2
Alberghi e strutture simili	239	237	224	87	89	83	326	326	307
Alloggi per vacanze e altre strutture per brevi soggiorni	212	440	447	121	251	269	333	691	716
Aree di campeggio e aree attrezzate per camper e roulotte	41	42	45	15	15	15	56	57	60
Altri alloggi	3	5	3	2	2	2	5	7	5
TOTALE ALLOGGI	497	726	721	225	357	369	722	1.083	1.090
Attività dei servizi di ristorazione	9	5	5	7	4	4	16	9	9
Ristoranti e attività di ristorazione mobile	1.919	2.109	2.153	910	974	1.004	2.829	3.083	3.157
Fornitura di pasti preparati (catering) e altri servizi di ristorazione	2	2	3	2	1	1	4	3	4
Fornitura di pasti preparati (catering per eventi)	9	23	23	7	21	22	16	44	45
Mense e catering continuativo su base contrattuale	62	65	114	41	47	81	103	112	195
TOTALE RISTORAZIONE	2.001	2.204	2.298	967	1.047	1.112	2.968	3.251	3.410
Bar e altri esercizi simili senza cucina	1.755	1.718	1.649	903	874	850	2.658	2.592	2.499
TOTALE BAR E RISTORANTI	3.756	3.922	3.947	1.870	1.921	1.962	5.626	5.843	5.909
Attività dei servizi delle agenzie di viaggio, dei tour operator e servizi di prenotazione e attività connesse	9	6	4	0	0	0	9	6	4
Attività delle agenzie di viaggio e dei tour operator	70	48	43	43	34	31	113	82	74
Attività delle agenzie di viaggio	64	81	79	37	50	47	101	131	126
Attività dei tour operator	3	6	7	1	2	3	4	8	10
Altri servizi di prenotazione e attività connesse	32	51	57	15	12	16	47	63	73
TOTALE AGENZIA DI VIAGGIO, TOUR OPERATOR E SERVIZI CONNESSI	178	192	190	96	98	97	274	290	287
TOTALE TURISMO	4.431	4.840	4.858	2.191	2.376	2.428	6.622	7.216	7.286

Fonte: Infocamere, Stock View



Fonte: Elaborazione Ufficio Studi e Statistica Camera di Commercio di Como-Lecco su dati Infocamere – Stock view

Province di Como e Lecco, Lombardia e Italia: variazione % 1/1/2020-31/12/2020 localizzazioni settore turistico



Fonte: Elaborazione Ufficio Studi e Statistica Camera di Commercio di Como-Lecco su dati Infocamere – Stock view

A fine 2020, più della metà **degli addetti delle localizzazioni turistiche lariane** opera nel comparto della ristorazione (60,5%: quasi 15.500 unità), mentre nei bar lavora quasi 1/4 del totale degli addetti del comparto (24,3%: circa 6.200). Gli alloggi occupano il 12,6% (poco più di 3.200 unità); le agenzie di viaggio, *tour operator* e attività connesse il restante 2,6% (679 addetti). L'area lariana evidenzia una quota più elevata di lavoratori rispetto alla media regionale per il comparto degli alloggi (Lombardia 9,8%; Italia 17,1%), al contrario della ristorazione (Lombardia 61,9%; Italia 56%). La quota lariana di addetti delle agenzie di viaggio, *tour operator* e attività connesse è in linea con il dato regionale e nazionale (Lombardia 2,9%; Italia 2,6%), mentre per i bar è inferiore al valore lombardo e in linea con quello nazionale (rispettivamente 25,4% e 24,3%). **Como** ha una quota di addetti superiore a **Lecco** nel comparto degli alloggi (14,1% contro 9,4%), minore per i ristoranti (59,6% contro 62,3%) e i bar (23,6% contro 25,8%). La quota degli addetti nelle agenzie di viaggio, *tour operator* e servizi connessi è analoga nei due territori (2,7% a Como e 2,6% a Lecco).

A fine 2020 il 60,5% degli addetti del comparto turistico lariano lavora nei ristoranti e il 24,3% nei bar. Gli alloggi occupano il 12,6% dei lavoratori del comparto; le agenzie di viaggio, tour operator e servizi connessi il 2,6%.

Nell'area lariana, rispetto a inizio 2016, tra i sotto-settori del turismo solo gli alloggi mostrano un calo dei lavoratori (-2,5%: -83 persone); in particolare l'incremento più consistente (a livello assoluto) ha riguardato i ristoranti, +4.210 (+37,4%), mentre meno significativi sono gli aumenti di agenzie di viaggio, *tour operator* e servizi connessi, +65 (+10,6%) e bar, +186 (+3,1%). Il calo degli addetti degli alloggi si è concentrato nella provincia di **Como** (-294 unità contro le +211 lecchesi, pari rispettivamente al -10,8% e al +36%); anche i bar (-32 unità a Como e +218 a Lecco: rispettivamente -0,8% e +11,1%) e le agenzie di viaggio (+102 nel territorio comasco e -37 in quello lecchese: +28,6% e -14,4%) registrano andamenti divergenti nelle due province. In crescita gli addetti della ristorazione sia a Como che a Lecco (rispettivamente +2.432 e +1.778: +31,4% e +50,8%).

Negli ultimi 5 anni l'area lariana evidenzia un calo dei lavoratori negli alloggi (-2,5%), mentre crescono soprattutto i ristoranti (+37,4%). Più contenuti gli incrementi di agenzie di viaggio/ tour operator (+10,6%) e bar (+3,1%).

Rispetto a fine 2019, nell'area lariana, solo la ristorazione registra un incremento degli addetti (+525 unità, pari al +3,5%), mentre le diminuzioni più consistenti hanno interessato gli alloggi (più di 1.000 lavoratori in meno: -25,4%) e i bar (-674 persone: -9,8%); più contenuto il calo delle agenzie di viaggio/*tour operator* (-9 unità: -1,3%). Gli addetti di quest'ultimo comparto e degli alloggi registrano andamenti opposti nei due territori: rispettivamente +3 a **Lecco** e -12 a **Como** (+1,4% e -2,5%); +5 nel lecchese e -1.100 nel comasco (+0,6% e -31,3%). Gli addetti dei bar calano di 413 unità a Como (-9,3%) e di 261 a Lecco (-10,7%), mentre i lavoratori dei ristoranti crescono (rispettivamente +249 e +276 persone: +2,5% e +5,5%).

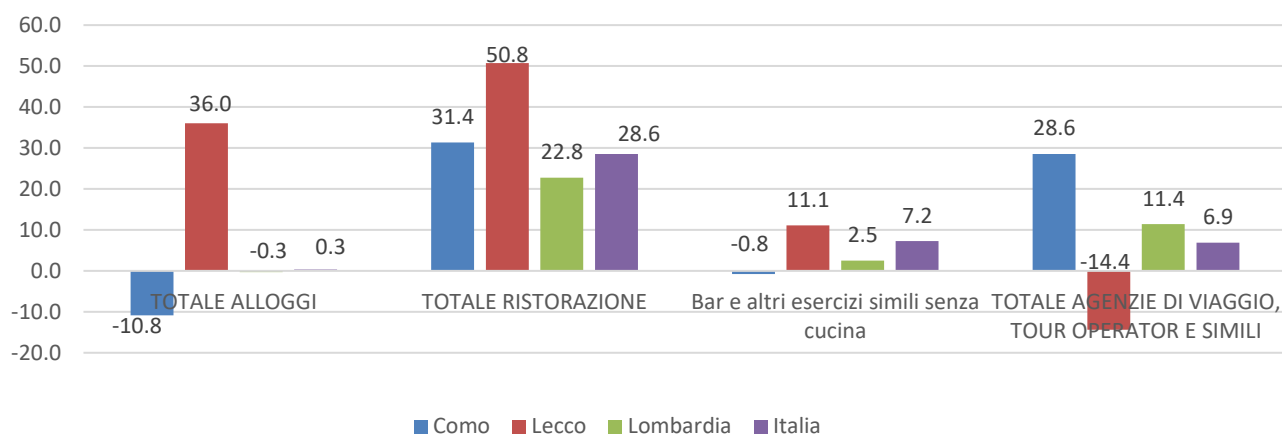
Rispetto a fine 2019, solo la ristorazione evidenzia una crescita degli addetti (+3,5%); le diminuzioni più consistenti si sono registrate negli alloggi (-25,4%) e nei bar (-9,8%). Più contenuto il calo delle agenzie di viaggio (-1,3%).

**Addetti localizzazioni del settore del turismo area lariana per sotto-settore di attività.
Periodo 1/1/2016-31/12/2020**

Classe Ateco	Como			Lecco			Como+Lecco		
	1/1/2016	2019	2020	1/1/2016	2019	2020	1/1/2016	2019	2020
Alberghi e strutture simili	2.249	2.801	1.774	376	466	447	2.625	3.267	2.221
Alloggi per vacanze e altre strutture per brevi soggiorni	290	499	448	183	288	314	473	787	762
Aree di campeggio e aree attrezzate per camper e roulotte	137	176	155	27	37	35	164	213	190
Altri alloggi	35	41	40	0	1	1	35	42	41
TOTALE ALLOGGI	2.711	3.517	2.417	586	792	797	3.297	4.309	3.214
Attività dei servizi di ristorazione	11	1	1	14	7	13	25	8	14
Ristoranti e attività di ristorazione mobile	7.058	9.113	8.927	2.882	4.048	3.792	9.940	13.161	12.719
Fornitura di pasti preparati (catering) e altri servizi di ristorazione	0	0	0	48	2	2	48	2	2
Fornitura di pasti preparati (catering per eventi)	61	118	60	101	259	166	162	377	226
Mense e catering continuativo su base contrattuale	621	702	1.195	457	688	1.307	1.078	1.390	2.502
TOTALE RISTORAZIONE	7.751	9.934	10.183	3.502	5.004	5.280	11.253	14.938	15.463
Bar e altri esercizi simili senza cucina	4.057	4.438	4.025	1.966	2.445	2.184	6.023	6.883	6.209
TOTALE BAR E RISTORANTI	11.808	14.372	14.208	5.468	7.449	7.464	17.276	21.821	21.672
Attività dei servizi delle agenzie di viaggio, dei tour operator e servizi di prenotazione e attività connesse	8	6	3	0	0	0	8	6	3
Attività delle agenzie di viaggio e dei tour operator	186	81	73	113	124	106	299	205	179
Attività delle agenzie di viaggio	127	298	295	129	80	83	256	378	378
Attività dei tour operator	6	21	25	0	2	19	6	23	44
Altri servizi di prenotazione e attività connesse	30	65	63	15	11	12	45	76	75
TOTALE AGENZIA DI VIAGGIO, TOUR OPERATOR E SERVIZI CONNESSI	357	471	459	257	217	220	614	688	679
TOTALE TURISMO	14.876	18.360	17.084	6.311	8.458	8.481	21.187	26.818	25.565

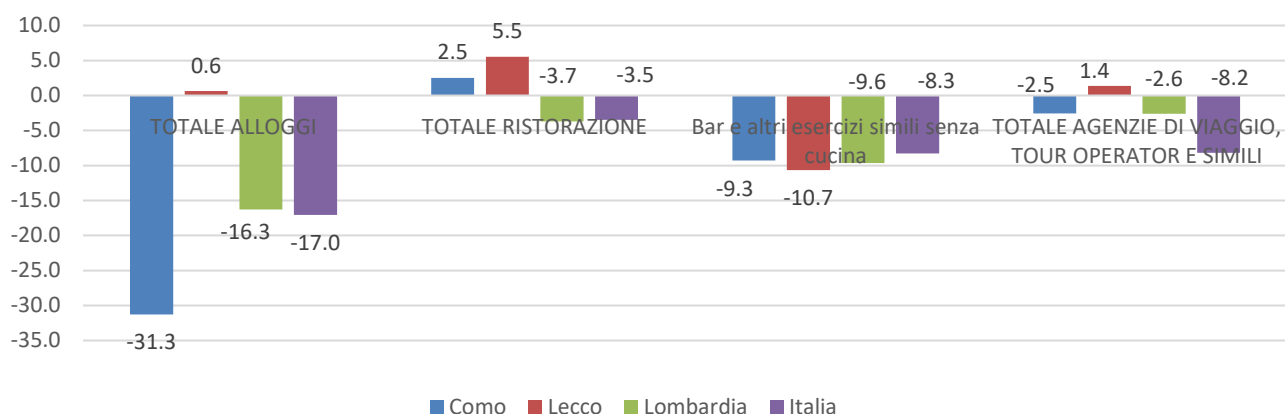
Fonte: Infocamere, Stock View

Province di Como e Lecco, Lombardia e Italia: variazione % 1/1/2016-31/12/2020 addetti settore turistico



Fonte: Elaborazione Ufficio Studi e Statistica Camera di Commercio di Como-Lecco su dati Infocamere – Stock view

Province di Como e Lecco, Lombardia e Italia: variazione % 1/1/2020-31/12/2020 addetti settore turistico



Fonte: Elaborazione Ufficio Studi e Statistica Camera di Commercio di Como-Lecco su dati Infocamere – Stock view

1.2 Il comparto turistico artigiano

Il settore turistico ha un peso significativo sul totale delle localizzazioni **artigiane lariane**. Quelle attive nel comparto⁴ a fine 2020 sono infatti 824 (di cui 520 a **Como** e 304 a **Lecco**), pari al 3,1% delle 26.518 localizzazioni artigiane iscritte all’anagrafe camerale (rispettivamente 3,1% e 3,2%). Le stesse sono pari al 9,8% del totale lombardo del settore (6,2% Como e 3,6% Lecco). Il peso del comparto nella nostra regione rispetto al totale delle localizzazioni è pari al 3,2% (contro il 4% italiano).

Rispetto a fine 2019 le localizzazioni artigiane **lariane** del comparto turistico sono aumentate dell’1,4%, pari a +11 unità (dato migliore sia della media regionale che di quella nazionale: rispettivamente +1% e -0,3%), mentre nei confronti di **inizio 2016** la crescita è stata del 3,1%, cioè +25 unità (contro il +0,5% della Lombardia e il +15,5% dell’Italia). Rispetto a fine 2019, il numero delle localizzazioni artigiane attive a fine 2020 nel comparto turistico è rimasto invariato a **Como**, mentre è aumentato di 11 a **Lecco** (+3,8%); rispetto all’inizio del 2016 il numero è cresciuto di 7 unità a Como e di 18 a Lecco (rispettivamente +1,4% e +6,3%).

A fine 2020, **Como** è al 6° posto nella graduatoria regionale e al 78° in quella nazionale per quota di localizzazioni artigiane del comparto turistico rispetto al totale delle attive, mentre **Lecco** si piazza al 3° posto in Lombardia (dietro a Milano e Brescia) e al 72° in Italia. A inizio 2016 le due province lariane occupavano l’81° e l’83° posto in Italia (Como era 6^a e Lecco era 8^a in Lombardia).

A fine 2020 le localizzazioni turistiche artigiane con sede a Como o a Lecco sono 824, ovvero il 3,1% del totale artigiano (Como 3,1%; Lecco 3,2%).

Rispetto a fine 2019, nell’area lariana c’è stata una crescita del’1,4%: Como invariata; Lecco +3,8%.

A fine 2020, Como è 6^a e Lecco è 3^a in Lombardia per peso delle localizzazioni artigiane del turismo rispetto al totale.

⁴ I codici Ateco analizzati sono i medesimi indicati dall’inizio della nota informativa: "Alloggio" (55); "Attività dei servizi di ristorazione" (56); "Attività dei servizi delle agenzie di viaggio, dei tour operator e servizi di prenotazione e attività connesse" (79).

**Consistenza delle localizzazioni artigiane del settore turismo nelle province lombarde
Incidenza % su totale delle localizzazioni artigiane (valori al 31.12.2020)**

Provincia	Localizzazioni attive 31/12/2020	Localizzazioni attive settore turismo 31/12/2020	% localizzazioni attive settore turismo 31/12/2020
BERGAMO	33.644	1.020	3,0
BRESCIA	37.232	1.221	3,3
COMO	16.946	520	3,1
CREMONA	9.194	272	3,0
LECCO	9.572	304	3,2
LODI	5.570	143	2,6
MANTOVA	12.022	358	3,0
MILANO	74.463	2.594	3,5
MONZA B.ZA	24.097	749	3,1
PAVIA	15.029	427	2,8
SONDRIO	4.897	147	3,0
VARESE	21.252	668	3,1
COMO+LECCO	26.518	824	3,1
LOMBARDIA	263.918	8.423	3,2
ITALIA	1.408.966	56.717	4,0

Fonte: elaborazioni Ufficio Studi e Statistica Camera di Commercio di Como-Lecco su dati Infocamere

**Localizzazioni attive artigiane del settore del turismo nelle province lombarde.
Variazione % 1/1/2016-31/12/2020 e incidenza delle province sul totale Lombardia
% a fine 2020**

Provincia	1/1/2016	31/12/2020	Variazione 1/1/2016- 31/12/2020	Variazione 1/1/2020- 31/12/2020	INCIDENZA A FINE 2020 SU TOT. LOMBARDIA
BERGAMO	999	1.020	2,1	3,0	12,1
BRESCIA	1.281	1.221	-4,7	-0,5	14,5
COMO	513	520	1,4	0,0	6,2
CREMONA	285	272	-4,6	0,7	3,2
LECCO	286	304	6,3	3,8	3,6
LODI	151	143	-5,3	2,9	1,7
MANTOVA	380	358	-5,8	-1,4	4,3
MILANO	2.441	2.594	6,3	1,1	30,8
MONZA B.ZA	729	749	2,7	1,6	8,9
PAVIA	432	427	-1,2	-0,5	5,1
SONDRIO	140	147	5,0	0,7	1,7
VARESE	740	668	-9,7	0,9	7,9
COMO+LECCO	799	824	3,1	1,4	9,8
LOMBARDIA	8.377	8.423	0,5	1,0	100,0
ITALIA	49.099	56.717	15,5	-0,3	14,9(*)

Fonte: elaborazioni Ufficio Studi e Statistica Camera di Commercio di Como-Lecco su dati Infocamere

() Peso settore turismo artigianale regione Lombardia su totale Italia*

Graduatoria delle prime 10 e delle ultime 10 province per peso delle localizzazioni artigiane del turismo rispetto al totale (valori assoluti e %). 31/12/2020

	Provincia	Localizzazioni turistiche artigiane	Localizzazioni attive artigiane	%
1	REGGIO CALABRIA	1.069	11.166	9,6
2	AGRIGENTO	528	6.450	8,2
3	MESSINA	932	11.942	7,8
4	CAGLIARI	1.146	14.739	7,8
5	SIRACUSA	466	6.303	7,4
6	TARANTO	552	7.996	6,9
7	RAGUSA	456	6.694	6,8
8	CASERTA	753	11.347	6,6
9	TRAPANI	479	7.286	6,6
10	CROTONE	207	3.155	6,6
72	LECCO	304	9.572	3,2
78	COMO	520	16.946	3,1
96	VITERBO	198	7.727	2,6
97	BIELLA	137	5.396	2,5
98	ISERNIA	49	1.990	2,5
99	PERUGIA	407	16.862	2,4
100	AREZZO	249	10.615	2,3
101	CUNEO	449	19.287	2,3
102	RIETI	81	3.770	2,1
103	TRENTO	282	13.846	2,0
104	PRATO	188	10.866	1,7
105	FIRENZE	484	31.242	1,5

Fonte: elaborazioni Ufficio Studi e Statistica Camera di Commercio di Como-Lecco su dati Infocamere